



VÝROČNÍ ZPRÁVA ZA ROK 2013



GALERIE
MODERNÍHO UMĚNÍ
V ROUDNICI NAD LABEM

VÝROČNÍ ZPRÁVA ZA ROK 2013

OBSAH

Ohlédnutí za rokem 2012

1.	Základní informace	14
2.	Sbírky	15
3.	Výstavy	28
4.	Publikace	40
5.	Vzdělávání	43
6.	Veřejnost	52
7.	Odborná knihovna a archiv	53
8.	Web	54
9.	Propagace	54
10.	Řízení instituce	54
11.	Hospodaření	55
12.	Kontrolní činnost	56
13.	Poděkování	56
14.	Dlouhodobý výhled	57
15.	Výhled na příští rok	57
16.	Kontakty	63

ÚVODEM OHLÉDNUTÍ ZA ROKEM 2013

Výstavní projekty

Činnost galerie moderního umění, sbírkotvorné instituce s více než stoletou tradicí, je velmi pestrá a různorodá. Páteř našich aktivit spočívá vedle péče o sbírku ve výstavní činnosti. Připravili jsme pestrý program, v němž se střídaly výtvarné disciplíny, historické epochy i rozmanité způsoby instalace. Výstavy jsme doprovodili celou řadou akcí zaměřených na různé skupiny veřejnosti od nejmenších po seniory. Zvláštní důraz jsme kladli na projekty, které byly koncipovány přímo pro zadní prostor roudnické jízdárny. Na začátku roku se zaklenutá hala proměnila v aranžmá paní Marie Filippovové v barokní zahradu se sloupořadím a vodopádem vystavěnou z velkých tušových kreseb. Prostorové instalaci Marie Filippovové sekundovala ve foyer komorní přehlídka fotografií Sudkova asistenta Petra Helbicha. O autorově životě vypovídal film *Asák* od Zdeňka Jiráského z roku 2010 i následná beseda s Petrem Helbichem. V průběhu výstavy jsme vyhlásili soutěž o nejlepší fotografii *Galerie na černo-bílo*. Vítězný snímek barokní budovy s prolamovanou sochou Čestmíra Sušky *Plameny* od Doc. RNDr. Stanislava Daniše patří ke kultovním fotografiím vystihujícím dramatického ducha místa. Fotografie předznamenala letní výstavu Čestmíra Sušky *Plameny v negativu a rezavé tisky* ve foyer galerie, která vedla osobitý dialog s exteriérovou plastikou zasazenou do ohniska barokní architektury zámeckého areálu.

V rámci cyklu *Styly, směry, tendence* jsme připravili ve spolupráci s Mgr. Zbyňkem Sedláčkem výstavu *Rýsovaný svět*, která se věnovala konstruktivním tendencím šedesátých let. Výstava tvořila zajímavý svorník mezi několika souběžnými výstavami předních osobností českého konstruktivního umění v pražských výstavních síních (monografické výstavy Radoslava Kratiny, Karla Malicha a Huga Demartiniho). Na podzim jsme navázali na ložskou úspěšnou instalaci Ivana Kafky *Míra snesitelnosti*, šitou na míru prostoru zaklenuté barokní haly, a pozvali jsme rakouskou umělkyni Esther Stocker, aby pomocí jednoduchých geometrických prvků vytvořila další site specific instalaci *Prostor bez hranic*. Realizaci výstavy si nelze představit bez vstřícnosti Jiřího Brodského a Petra Bareše, kteří galerii zapůjčili lešení. Tématu site specific art se věnovalo odborné kolokvium *Pro toto místo*, které jsme uspořádali ve spolupráci s Radou galerií ČR.

Kontrast k experimentálně koncipovanému projektu v hlavním sále tvořila výstava Jana Šafránka *Na cestě*, postavená na motivu putování obyčejného člověka prostorem a dějinami. Barvitě příběhy z různých koutů světa vytvořily tu správnou kulisu ke gymnazisty hojně navštívené přednášce Eugena Brikcia *Jaroslav Hašek – pozemský humanista tisíciletí*. Výstavní program zpestřila tradiční spolupráce s ústeckou Fakultou umění a designu. Její absolventi Martina Calajová a Michal Kukačka přivezli opět po roce netradiční kontejnerovou výstavní síň *Move Gallery* s výstavou vztahující se k tématu vyloučené ústecké lokality Předlice. Vernisáž ozdobili romskými písněmi Pavlína Matiová a Tomáš Kačo. Na závěr roku rozzářily jízdárnu pestrými barvami obrazy Ivana Ouhela. Výstavu *Tutti colori* doprovodila ve foyer expozice symbolistních grafik Františka Koblíhy *Básně noci*, na níž jsme představili část autorovy kolekce z fondu galerie. Díla z našich sbírek jsme také



Pohled do výstavy *Rýsovaný svět*



Galerijní den a noc

několikrát vyvezli do spřátelených institucí. Se *Sluncem v lese* od Antonína Slavíčka se na jaře potěšili diváci v Muzeu jihovýchodní Moravy v Luhačovicích. Právě zde byl obraz v roce 1898 namalován. Další Slavíčkovy obrazy se zaskvěly na výstavě v Galerii města Trutnova.

Otakar Nejedlý a exotické odpoledne

Pro Roudničany jistě představovala vrchol sezóny výstava ke stotřicátému výročí narození slavného rodáka Otakara Nejedlého, která nesla příznačný název *Z Čech na Cejlon, do Indie a zase zpátky*. Vernisáž měla slavnostní ráz díky vystoupení Fojtova komorního sboru. Výstava připomněla vynikající osobnost originálního malíře, poutavého vypravěče, oblíbeného společníka a od dvacátých let též milovaného pedagoga pražské akademie. Zájem o dílo umocnila skutečnost, že se autor v roce 1909 vydal spolu s Jaroslavem Hněvkovským na dobrodružnou pouť za exotickou inspirací. Přehlídka se soustředila na první etapu malířova života a díla naplněnou dynamickými proměnami malířského stylu. Výstavu na podzim s úspěchem reprotovala Východočeská galerie v Pardubicích.

V průběhu Nejedlého výstavy jsme pozvali známou cestovatelku, spisovatelku a rozhlasovou redaktorku Pavlu Jazairiovou, která vyprávěla o několika cestách po Indii. Na závěr výstavy Otakara Nejedlého jsme pak uspořádali komponované exotické odpoledne, v němž se představilo roudnické taneční studio Caravana s ukázkami indických, arabských a japonských tanců. Dílnu zaměřenou na batikování inspirované tradiční javánskou technikou doplnila prohlídka šperků z africké sbírky Marie Imbrové a polyfonní zpěv česko-súdánské zpěvačky Ridiny Ahmedové. Odpoledne uzavřelo promítání filmu Viliama Poltikoviče o největší duchovní slavnosti na světě, která se odehrává jednou za 144 let na soutoku řek Jamuny a Gangy.

Galerie a Roudnice nad Labem

Galerie s velkým potěšením pokračovala v úspěšné spolupráci s řadou roudnických kulturních institucí. Navázali



Exotické odpoledne



Den architektury

jsme dobré vztahy s novou ředitelkou Kulturních zařízení Města Roudnice nad Labem paní Marií Imbrovou a zapojili jsme se hostitelstvím festivalu sborového zpěvu *Roudnické konsonance* organizovaným sbormistry Fojtova komorního sboru manželi Zrzavými do tradičního *Roudnického vinobraní*. Spolu s Městem Roudnice nad Labem a městským architektem Petrem Janošem jsme se podíleli na uspořádání *Dnu architektury*, který byl tentokrát zasvěcen moderní vilové výstavbě. Galerie uspořádala s Vlastivědným spolkem Říp přednášku Niny Milotové o významném roudnickém starostovi Ervínu Špindlerovi. Především pro studenty roudnického gymnázia jsme pozvali politologa a odborníka na evropské vztahy Jiřího Pehe. Studenti k nám přicházeli rovněž na komentované prohlídky výstav. V rámci galerijní noci jsme přizvali taneční soubor *Benga čaja* z Nizkoprahového klubu Farní charity a soubor bicích nástrojů *Marching* z roudnické ZUŠ. Žáci a pedagogové této školy v galerii koncertovali, výtvarné oddělení prezentovalo na výstavě ve foyer své práce. V průběhu celého roku se konala řada animačních programů a výtvarných dílen na nejrůznější témata vztahující se k jednotlivým výstavám, ať již v režii edukátorky galerie či spolupracujících kolegů ze Základní umělecké školy nebo z Pedagogické fakulty v Ústí nad Labem. Ti také opět oživili svými vynalézavými postupy průběh galerijního dne a noci. Ke konci roku se ve stálé expozici zabydleli pod vedením naší stálé spolupracovnice Jitky Kratochvílové adeпти malířství z Univerzity třetího věku. Nechali se inspirovat špičkovými díly českého moderního umění a vytvářeli jejich osobité repliky.

Hudba a literatura v galerii

Nemůžeme pominout ani tradiční básnická setkání, to jarní spojené s výstupem na Říp pod patronací roudnického básníka Milana Děžinského, i to podzimní v aranžmá Miloše Makovského a ústecké kulturní revue *H_aluze*. Podle stále se zvyšujícího zájmu autorů i posluchačů se zdá, že se poezii v galerijním prostředí daří. Slovo a hudba se spojily v pořadu *Literatura jako péče o svět*, v němž se originální interpretace francouzské literatury v podání Catherine Ebert-Zeminové a Závíše Šumana prolínala s klavírním doprovodem



Galerijní den a noc



Jan Kořínek a Groove

Zory Kříčkové. Té také vděčíme za tradiční cyklus výchovných koncertů pro žáky roudnických škol. Studentům gymnázia bylo adresováno pásmo z Homérova eposu *Odyssea* v režii Petra Adlera. Jako doprovodný program k výstavě malíře Jana Šafránka, dědice ladovsko-haškovské tradice, jsme uvedli přednášku Eugena Brikcia *Jaroslav Hašek – Pozemský humanista tisíciletí*.

V průběhu roku se konalo několik hudebních akcí. Mezi ty nejzajímavější patřil masopustní koncert souboru barokní hudby *Ritornello* vedený Michaelem Pospíšilem a ve zcela odlišném žánru, v němž fúzíjí prvky jazzu, soulu a blues, pak *Jan Kořínek a Groove*. Italskou operní tvorbou nás ve svém recitálu *Musica seria* provedla zpěvačka Jana Štěrbová. Jako každý rok, tak i tentokrát jsme celoroční program zakončili vánočním koncertem. Koledy a vánoční písně zahrál vokálně-instrumentální soubor *Karmína*. V průběhu večera vystoupily děti z dramatického oboru roudnické ZUŠ s vánoční lidovou hrou *Dej Bůh štěstí*.

Negativa

Činnost galerie neprovázely jen samé úspěchy. Za negativní, stejně jako v předcházejících letech, je nutné považovat skutečnost, že se kvůli nedostatku finančních prostředků již několikrát rok zbrzdila akviziční činnost. O to více si vážíme všech donátorů galerie, především z řad samotných umělců, díky nimž zůstává sbírka živým organismem a dostává tak trvalému závazku vloženému v roce 1910 do vínku galerie jejím zakladatelem Augustem Švagrovským.

Poděkování

Na závěr se sluší poděkovat všem, kteří podpořili aktivity galerie v loňském roce. Nezanedbatelnou roli při propagaci naší činnosti sehrál Český rozhlas 3 Vltava a jeho pořad Mozaika. Oceňujeme pomoc všech



Galerijní den a noc



Jan Šafránek a Eugen Brikcius vzdávají hold Jaroslavu Haškovi

sponzorů i spolupracovníků, stejně jako si vážíme všech roudnických partnerů, ať již k nim patří Vlastivědný spolek Říp, Městská knihovna Ervína Špindlera, Kulturní zařízení města Roudnice nad Labem, Fojtův komorní sbor, Římskokatolická farnost v Roudnici nad Labem či Farní charita. Vážíme si rovněž spolupráce s Fakultou umění a designu a Pedagogickou fakultou UJEP v Ústí nad Labem či dalšími spolupořadatelé galerijní noci a samozřejmě všemi umělci, kteří se podíleli na vernisážových či doprovodných programech výstav. V neposlední řadě za vstřícnost a velkorysý pronájem všech galerijních prostor vděčíme rodině Lobkowiczů. Naší činnosti bychom se nemohli věnovat bez podpory zřizovatele, jímž je Ústecký kraj, grantů Ministerstva kultury a Města Roudnice, stejně jako příspěvků firem Meva, a.s. Mark Distri, s.r.o., European Arts Investments s. r. o. a paní Emílie Bednářové. Děkujeme jim, stejně jako roudnické veřejnosti za zájem o naši činnost i všem partnerským institucím, pečujícím o rozkvět městské a regionální kultury, s nimiž chceme pěstovat přátelské vztahy. Velice nás to těší a zavazuje. Ráda bych Vás ujistila, že i nadále budeme rozvíjet charakter galerie jako otevřené instituce a místa společenského setkávání lidí, kteří mají rádi kulturu, umění i přemýšlení o přírodě a o společnosti.

VÝHLED NA ROK 2014

V roce 2014 bude Galerie moderního umění realizovat náročný program, který vychází z dlouhodobé koncepce tvorby výstavního plánu založené na prolínání několika dramaturgických řad, rozvíjejících různá témata ve volných cyklech. Ani v tomto roce se galerie nevyhne poukazům na svou tradici a genia loci. V pestré skladbě různorodých projektů sehráje důležitou roli výstava ke 150. výročí vzniku praporu, který vytvořil pro roudnický *Zpěvácký spolek Říp* Josef Mánes na popud Jana Evangelisty Purkyně a roudnického rodáka, stavitele



Studio Oáza s představením *Z Kytice* z balad K. J. Erbena



Kolokvium *Umění pro toto místo*

Františka Václavíka. Prezentace praporu, jenž náleží mezi nejvýznamnější autorova díla mimo jiné ozřejmí atmosféru v kulturním centru Podřipska, na níž později navázaly další obrozenecké aktivity včetně vytvoření základů sbírky rodnické galerie.

Celoroční program bude mít několik dominant. Ta první odkazuje k tradici galerie a k její stálé expozici, v níž zaujímá klíčové postavení kolekce děl Antonína Slavíčka. Výstava Jaroslava Panušky představí další významnou osobnost umění počátku 20. století. Naváže na sérii projektů z volného cyklu *Počátky moderny*, který vytváří prostor pro zajímavou konfrontaci tvorby Antonína Slavíčka a jeho soupeřů. Přihadí se tak k předcházejícím výstavám *Otakar Nejedlý / Z Čech, na Cejlon, do Indie a zase zpátky*, *Miloš Jiránek (1875–1911) / Zápas o moderní malbu a František Kaván / Hvězda Mařákovy školy*. Přehlídka, již bude galerie pořádat ve spolupráci s Galeríí výtvarného umění v Havlíčkově Brodě, přispěje svým dílem k postupnému prezentování problematiky umění začátku 20. století, která tvoří jednu z os galerijního sběratelského programu. V dalších letech ji budou následovat výstavy Jana Štursy, Antonína Hudečka a řady dalších autorů z tohoto okruhu.

Druhou dominantu bude tvořit výstava z cyklu *Styly, směry, tendence*, jenž si klade za cíl postupně seznamovat zejména mladé diváky s důležitými etapami dějin výtvarného umění. Tentokrát zamíříme hlouběji do minulosti a budeme se věnovat období romantismu. Původní projekt představí krajinomalbu svázanou s oblastí severních Čech, jež svým atraktivním reliéfem přitahovala pozornost mnoha vynikajících umělců v čele s Casparem Davidem Friedrichem. Výstava s významným edukačním potenciálem vytvoří zajímavý kontrast k modernisticky orientované stálé expozici galerie.

Instalačně nejnáročnější, ale o to efektnější bude výstavní titul, zasvěcený tvorbě vynikající osobnosti českého umění, která svou novátorskou tvorbou oživila dědictví konstruktivismu. Původní profesí šperkař Vratislav Karel Novák vytvořil řadu monumentálních i komorních objektů, které udivují důvtipnou stavbou, oživující světelně kinetickou složkou i groteskním poselstvím. Autor naváže na tradici instalací „šitých na míru“ rodnické barokní jízdně se zaklenutým stropem, již reprezentovaly v minulosti například výstavy Ivana Kafky, Marie Filippovové či Esther Stocker, a vytvoří originální soustavu prostorových objektů. Ve foyer galerie budou paralelně prezentovány drobné mašinstické konstrukce, v předpolí galerie pak monumentální plastika *Signál*.

Kontrastní projekt, tentokrát spojený s dvouzměrným médiem a barvou, bude představovat výstava monumentálně koncipovaných pláten významné osobnosti české malby postmoderní generace Stanislava Diviše. Jeho tvorba z posledních let se soustavně zabývá tématem „jiné“ geometrie. Můžeme v ní nalézt řadu odkazů k evropské avantgardě, s nimiž autor pracuje s osvobodivou invencí. Oba tituly náležejí do volného cyklu *Osobnosti*.

Dramaturgická řada *Jiné světy* přinese zprávu o umělecké tvorbě všestranné osobnosti, která se podobně jako před sto lety Otakar Nejedlý vypravila do exotického prostředí, aby zde našla novou uměleckou inspiraci. Otto Placht se s ní setkal v peruánské džungli, do níž se pravidelně vrací od roku 1993. Součástí prezentace jeho pozoruhodné tvorby často připomínající psychedelické otisky nespoutané imaginace, bude i utopický architektonický projekt *Amazeon*.

Cyklus *Severní okruh*, zaměřený na kvalitní tvorbu regionu, bude reprezentovat fotograf a básník Lubomír Fuxa, jenž žije a tvoří v nedaleké Budyni nad Ohří. Jeho černobílý, minimalistický slovník zaujme nejen příznivce inovativních postupů ctících limity tradiční fotografie. Ve výstavním programu nezapomeneme ani na odborné zpracování a prezentaci vlastních sbírek. Tentokrát jsme v cyklu *Pohledy do sbírek* zvolili atraktivní soubor barevných dřevořezů Františka Hodonského, inspirovaných krajinou lužních lesů jižní Moravy. Výstava zároveň poskytne příležitost k vyjádření vděku autorovi za jeho velkorysý dar. Právě díky němu a dalším ušlechtilým počínům může rodnická sbírka i nadále přes tísnivý nedostatek finančních prostředků na nové akvizice představovat živý, rostoucí organismus.

Nonkonformní disciplínu vyrůstající z podvratné atmosféry uměleckého undergroundu přelomu šedesátých a sedmdesátých let 20. století bude v celoročním programu reprezentovat dokumentace konceptuálního projektu básníka Eugena Brikciuse *Sluneční hodiny*, který vznikl na základě zkušenosti s přebýváním v cele zadržení za účast na happeningu *Zátíší s pivem* a poprvé byl realizován ve volné přírodě v lomu nedaleko Roztok u Prahy v roce 1970.

Promyšlenou skladbu, zaručující prostřednictvím střídání žánrů a disciplín atraktivitu celku, doplní doprovodné programy „šité na míru“ jednotlivým projektům a jednotlivým cílovým skupinám od dětí z mateřských

Pohled do výstavy Marie Filippovové *Pro toto místo*



Pohled do výstavy Ivana Ouhela *Tutti colori*



škol po seniory a handicapované. Představí se tu hudba, divadlo, film i odborné slovo. Budou pokračovat oblíbené výtvarné dílny pro všechny věkové kategorie. Ve všech programech budeme volit a oslovovat spolupracovníky z roudnického či širšího regionálního zázemí i z ostatních míst České republiky.

Galerie se v roce 2013 zaměří také na činnost, která zůstává skryta zrakům veřejnosti, i když má pro výslednou prezentaci instituce klíčový význam. Pracovníci galerie budou pokračovat v inventurách sbírek a v doplňování odborných dat a obrazové dokumentace do evidenčního systému DEMUS a katalogu sbírek, dostupného na webových stránkách galerie a ve společném Registru sbírek Rady galerií České republiky.

Všechny tyto aktivity bychom nemohli realizovat bez podpory svého zřizovatele, Ústeckého kraje. Vážíme si spolupráce s vedoucím odboru kultury a památkové péče Mgr. Radkem Spálou a vedoucím oddělení kultury Mgr. Adamem Šrejberem. Ceníme si také podpory ze strany Ministerstva kultury České republiky a Města Roudnice nad Labem. Děkujeme všem přispěvatelům, kteří finančně či jiným způsobem podpořili činnost. Velmi si vážíme uměnímilovné veřejnosti, která dává galerii najevo svou přízeň zasvěceným zájmem o návštěvu výstav i všech doprovodných programů. Těšíme se na každé další setkání.

Alena Potůčková
ředitelka galerie



Pohled do výstavy Esther Stocker *Prostor bez hranic*

1. ZÁKLADNÍ INFORMACE

Galerie moderního umění v Roudnici nad Labem je příspěvkovou organizací Ústeckého kraje.

Galerie získává, shromažďuje, ochraňuje, eviduje, odborně zpracovává a zpřístupňuje veřejnosti díla výtvarného umění. Přispívá tak specifickým způsobem k uchování kulturního dědictví, rozvoji poznání a kultivaci společnosti. Ve své činnosti, již realizuje v jediném objektu bývalé zámecké jízdárny, kde je také sídlo galerie, se zaměřuje především na české výtvarné umění 19. až 21. století.

Statut galerie je definován zřizovací listinou příspěvkové organizace Ústeckého kraje, schválenou na základě usnesení Rady Ústeckého kraje č. 47/15/2001 ze dne 5. 9. 2001.

Základní zákonnou normou, kterou se řídí její práce, je Zákon č. 122/2000 Sb. o ochraně sbírek muzejní povahy a vyhláška č. 275/2000 Sb.

Sbírky Galerie moderního umění v Roudnici nad Labem jsou zapsány do Centrální evidence sbírek (CES) při Ministerstvu kultury ČR.

Galerie moderního umění v Roudnici nad Labem je členem Rady galerií České republiky a Asociace muzeí a galerií České republiky.

1.1 INFORMACE O STANDARDIZOVANÝCH VEŘEJNÝCH SLUŽBÁCH GALERIE

Poskytování standardizovaných veřejných služeb galerie ve smyslu zákona č. 483/2004 Sb., kterým se mění zákon č. 122/2000 Sb., o ochraně sbírek muzejní povahy a o změně některých dalších zákonů, ve znění zákona č. 186/2004 Sb.

Standard územní dostupnosti

GMU je součástí sítě poskytovatelů standardizovaných veřejných služeb ve smyslu zákona.

Standard fyzické dostupnosti

Do budovy galerie je zajištěn bezbariérový vstup.

Standard časové dostupnosti

Návštěvní doba: celoročně s výjimkou pondělí od 10.00 do 12.00 a od 13.00 do 17.00

Standard ekonomické dostupnosti

Vstupné

Dospělí: 60 Kč

Děti, důchodci, studenti – ISIC: 30 Kč

Žáci s pedagogickým doprovodem: 10 Kč

Volný vstup: děti do 6 let, studenti a pedagogové uměleckých škol a dějin umění,

pedagogický dozor, novináři, držitelé průkazů

ZTP a ZTP/P, ICOM, RG ČR, AMG, ZMS, AICA, UHS, NPÚ.

Vstup zdarma – každou 1. neděli v měsíci.

Každoročně se pořádají dny otevřených dveří v rámci Mezinárodního dne památek a Mezinárodního dne muzeí a galerií. Volný vstup je umožněn o státních svátcích a v rámci Roudnického vinobraní. Kromě toho galerie zavedla volný vstup každou první neděli v měsíci. Volný vstup je také na vernisáže výstav a vybrané doprovodné programy. Výši vstupného galerie zohledňuje sociální situaci svých návštěvníků. Zvláštní zřetel je přikládán dětem, mládeži, studentům, seniorům, sociálně znevýhodněným a handicapovaným. Pro některé tyto cílové skupiny jsou rovněž vytvářeny speciálně zaměřené programy. Galerie spolupracuje s roudnickou Farní charitou a jejím Nízkoprahovým zařízením pro děti a mládež, komunitním centrem volného času Hláška, občanským sdružením handicapovaných

Perspektiva, sdružením mentálně handicapovaných Oáza, Domem dětí a mládeže Trend, Vlastivědným spolkem Říp, Městskou knihovnou Ervína Špindlera, mateřskými, základními a středními školami a se Základní uměleckou školou. Pokračuje ve spolupráci s Pedagogickou fakultou – Katedrou výtvarné kultury a s Fakultou umění a designu UJEP v Ústí nad Labem, jejíž studenti vykonávají v galerii praxi, připravují pro ni kurátorské projekty a navštěvují galerijní programy.

Vedle výstav uspořádala Galerie moderního umění v loňském roce pro veřejnost také celou řadu doprovodných programů, které rozšiřovaly nabídku o další dimenzi poznání i tvořivé zábavy. Patřily k nim pravidelné komentované prohlídky, přednášky, besedy, koncerty, edukační programy a výtvarné dílny, jejichž charakter se proměňoval s ohledem na potřeby té které cílové skupiny. Galerie se již popáté otevřela nejširší veřejnosti u příležitosti Galerijní noci. Výroční zpráva o činnosti za uplynulý rok se zveřejňuje jak v tištěné podobě, tak v elektronické na webu galerie. Jako výhled na následující období je již začátkem roku k dispozici celoroční výstavní program. O svých výstavách a doprovodných programech galerie pravidelně informuje na webu a prostřednictvím médií. Prezentuje se rovněž na stránkách Rady galerií ČR a Asociace muzeí a galerií ČR.

1.2 PERSONÁLNÍ ZASTOUPENÍ GMU V ROUDNICI NAD LABEM KE DNI 31. 12. 2012

V galerii vykonává celkem 10 přepočtených pracovníků odborné umělecko-historické, ekonomické, technické a provozní práce. Zabezpečují chod organizace s náplní: ředitel galerie, ekonom, kurátor sbírek, správce registru sbírek, správce depozitáře, knihovník, účetní, pokladní, výstavář, fotograf, grafik, průvodce, správce budov, řidič, údržbář, archivář, dokumentátor, skladník, uklízečka, hlídači a další.

Ředitelka galerie: PhDr. Alena Potůčková

Sekretariát, kurátor pro práci s veřejností, výtvarný ateliér, web: Jaroslava Michalcová a MgA. Lucie Kabrlová

Odborné oddělení

Zástupce ředitelky, vedoucí odborného oddělení, kurátor sbírky a výstav: Mgr. Magdalena Deverová,

Mgr. Miroslav Divina

Kurátor sbírky a výstav, správce registru sbírek : Mgr. Nina Michlovská

Správce depozitáře, výstavář, řidič, správce budovy: Václav Kvis

Grafik, dokumentarista: Kateřina Vykouková, DiS.

Výstavář: Bc. Tomáš Herna

Ekonomické a personální oddělení

Zástupce ředitelky, ekonomka, personalistka, vedoucí knihovny: Ing. Marie Lutková

Výstavář, pokladní: Jana Tichá

Dozor: Vladislav Platil

2. SBÍRKY

2.1 CHARAKTERISTIKA SBÍREK

Jádro sbírky roudnické Galerie moderního umění spočívá v zakladatelském daru sběratele a mecenáše Augusta Švagrovského z roku 1910, čítajícím přes 200 děl. Jde mimo jiné o vynikající kolekci obrazů z proudu nové krajinomalby, ve svrchované kvalitě reprezentované progresivními olejomalbami malých formátů od Antonína Slavíčka, vznikajícími zhruba mezi lety 1902 a 1908. Díky velkorysému činu Augusta Švagrovského vznikla třetí nejstarší veřejná sbírka na našem území. Ta vytvořila základ dnešního souboru, který obsahuje více než 3.000 uměleckých děl z období od



Jiří Balcar *Figura I* 1962



Mikoláš Medek *Svatý voják* 1966

17. století do současnosti. Také další výrazné kolekce jsou spjaty s dlouhou řadou donátorů roudnické galerie. Patří mezi ně velkorysý dar paní Anny Hůlové z roku 1988, v němž vynikají hlavně obrazy z přelomu století, doplňující Švagrovského odkaz o díla několika Mařákových žáků. Obě kolekce tak dovolují vytvořit reprezentativní soubor krajinomalby z doby jejího mimořádného rozmachu a společenského ohlasu.

Zásadní obohacení sbírek, shodou okolností z téhož roku, znamenal dar paní Boženy Sudkové – část pozůstalosti fotografa Josefa Sudka. Sudkova sbírka sestává mimo jiné z více než pěti set obrazů, kreseb, grafických listů a také několika sochařských děl v čele

s výjimečným opukovým torzem od Josefa Wagnera. Ozdobou je konvolut kreseb a grafických listů Sudkova přítele Františka Tichého. I s ostatními autory, jako byli například Andrej Bělocvětov, Jan Benda, Vilém Plocek, Emanuel Frinta, Vladimír Fuka, Václav Sivko či Vlastimil Rada, pojil Sudka-sběratele osobní vztah. Ve sbírce grafiky se nacházejí konvoluty z počátku 20. století od Františka Koblihy, Josefa Váchala nebo třeba Rudolfa Adámka. Nepominutelné jsou rovněž grafické listy petrkovského grafika a básníka Bohuslava Reynka, zahrnující díla od třicátých do šedesátých let. Neméně zajímavá jsou díla donedávna neprávem opomíjených autorů. Galerie vlastní kresby a dvě drobné plastiky od Jana Křížka, k jehož znovuoživení ostatně sama výrazně přispěla výstavou uspořádanou na konci devadesátých let. Kolekci umělce, který v roce 1947 odešel do Paříže, kde se jeho intimní umělecký projev inspirovaný primitivismem a prehistorickými kulturami vřadil do poválečného proudu art brut, věnovala galerii v roce 2000 umělcova žena paní Jiřina Křížková. V roce 2011 získala galerie díky velkorysému daru Jitky Válové početnou kolekci litých kreseb na hudební motivy a pastelových a uhlových studií lilii a starých stromů, jimiž se autorka na sklonku života soustředěně zabývala.

Galerie se systematicky zajímá rovněž o díla místních tvůrců. Mezi nimi v první řadě o slavného roudnického rodáka Otakara Nejedlého, jenž dokázal maximálně zúročit svou dobrodružnou cestu po exotické krajině Cejlonu a Indie, kterou absolvoval v letech 1909 až 1911. Vedle špičkového obrazu *Ceylon* jsou to mimo jiné pozoruhodné kubistické kresby, akvarely a kvaše. Galerie uspořádala ke 130. výročí autorova narození výstavu, kterou posléze reprotovala ve Východočeské galerii v Pardubicích. Svě místo zaujímají ve sbírce také například drobné studie krajin a pragensie podřípské rodačky Zdenky Kalašové, sestry slavné operní pěvkyně Klementiny Kalašové. Kolekci odvíjející se od místních vazeb, která ale svým významem hranice regionu dalece přesahuje, posilují tapiserie současné roudnické umělkyně Evy Brodské, jejíž tvorba, inspirovaná přírodními a duchovními procesy, pozoruhodným způsobem rozvíjí odkaz jejího učitele Antonína Kybala. Nejvyšší díla sbírky, soustředěná alespoň zčásti ve stálé expozici, reprezentují výtvarné směry a tendence první poloviny 20. století od nových impulsů v krajinomalbě na jeho počátku přes expresi a kubismus až k surrealismu. Ke špičkovým patří kubistická zátiší Emila Filly či portrét Antonína Procházky, stejně jako neoklasicistní obrazy Jana Zrzavého a Otakara Kubína nebo surrealistická díla Františka Janouška, Václava Tikala a Josefa Istlera. Avantgardní linii doplňuje zajímavá kolekce sociálního umění a české varianty nové věcnosti s obrazy Karla Holana, Pravoslava Kotíka, Miloslava Holého či Františka Viktora Mokrého. Velmi kvalitně je zastoupeno

malířství i sochařství čtyřicátých let, naznačující panorama válečné a poválečné tvorby v čele se členy *Skupiny 42*, *Sedm v říjnu* a *Ra* i s jejich soliterními souputníky Zdeňkem Sklenářem, Františkem Tichým a Františkem Muzikou. Silnou pozici ve sbírkách galerie zaujímá výtvarné umění šedesátých let 20. století, a to hlavně díky dílům jeho předních osobností Václava Boštíka, Jiřího Johna či Mikuláše Medka. Spektrum rozšiřuje kolekce informelu, lettrismu a gestické abstrakce od Jana Koblasy, Zbyška Siona, Aleše Veselého, Roberta Piesena, Jiřího Balcara a Jana Kotíka, stejně jako práce novofiguralistů Františka Ronovského, Jiřího Načeradského, Rudolfa Němce či Jaroslava Vožniaka. Reprezentativní díly je zastoupena i tvorba období normalizace, stejně jako umění recentní a současné. Galerie se při nedostatku finančních prostředků snaží řešit situaci prostřednictvím dlouhodobých zápůjček děl, která si zapůjčuje od vybraných autorů. Tato díla začleňuje dočasně do stálé expozice a ověřuje si tak jejich „kompatibilitu“ s prostředím a ostatními díly. Po úspěšném testování se bude snažit díla postupně do sbírky získávat.

2.1.2 Stav sbírkového fondu k 31. 12. 2013

Podle oborů:

Obrazy:	1189
Kresby:	1318
Grafika:	782
Sochy:	165
Užitě umění:	42

celkem **3.496 sbírkových předmětů**

2.2 PREZENTACE SBÍREK

Galerie nabízí svým návštěvníkům jedinečnou možnost přímé konfrontace s uměleckými díly vystavenými ve stálé expozici. Její základní koncepci předurčil velkorysý čin Miloše Saxla, prvního ředitele galerie, a architekta Pavla Moštáka, který rozčlenil zaklenutou prostorou panely s originální modernistickou konstrukcí, umožňující zajímavé průhledy na další díla. Samotnou rekonstrukci a expoziční členění z poloviny šedesátých let lze již dnes považovat za památkovou hodnotu. V úvodní části jsou exponována díla ze sbírky Augusta Švagrovského s akcentem na výjimečný soubor drobných olejomalb Antonína Slavíčka, představující návštěvnický magnet galerie. Ve střední části se pak prezentují díla klasické moderny od kubismu až po šedesátá léta s přesahy do současnosti. Tento systém je vzhledem k tradici galerie i jejím prostorovým možnostem zachováván s tím, že jej ozvláštňují dílčí obměny, jejichž pomocí se postupně zveřejňují i další kvalitní díla skrytá v depozitářích.

Stálá expozice představuje živý organismus, který reaguje na proměny akviziční práce galerie. Koncepce kombinuje principy stálosti a inovace, jež vycházejí vstříc potřebě návštěvnické obce, která se ráda vrací za „svými“ kolekcemi i jednotlivými díly, stejně jako se nechá překvapovat novinkami. Cenné jádro sbírky, které se postupně formovalo ve dvou etapách historie, na počátku 20. století a poté již kontinuálně od šedesátých let, se v expozici zrcadlí ve vytříbených souvislostech zdůrazňujících úlohu silných uměleckých osobností i pluralitu názorů a tendencí. Instalace prochází občasnými radikálnějšími či jemnějšími obměnami tak, aby mohl návštěvník

shlédnout další špičková díla v jiných zajímavých kontextech. K takovým inovacím patřilo například zařazení busty *Dona Quijota* od Otto Gutfreunda ze sbírky ostravské galerie nebo tří vynikajících obrazů Josefa Čapka, které galerii laskavě zapůjčila umělcova rodina. Díky nim se výrazně obohatila vybraná kolekce kubistických děl. K nejradiálnějším zásahům dochází v části expozice zasvěcené umění od druhé poloviny 20. století do současnosti. Tam se také obvykle alespoň na čas integrují díla, která prošla zkouškou proměnných výstav. A ještě zajímavost na konec: málokterá výstavní síň si může dovolit pracovat i s prostorem nad stálou expozicí. Roudnická galerie nechala „poletovat“ pod klenbou obrazové objekty ve tvaru ptáků, které byly v roce 2011 součástí výstavy Jiřího Kubového *Ve vzduchu*. V této tradici hodlá pokračovat a vyjednávat o zápůjčce „létajících soch“ *Plavkyň* s jejich autorem Kurtem Gebauerem. Vždyť tento atraktivní prvek ozvláštňuje tvář stálé expozice a umocňuje genia loci.

2.2.3 Pohyb uměleckých děl

Zápůjčky jiným institucím

V roce 2013 Galerie moderního umění v Roudnici nad Labem zapůjčila celkem 132 uměleckých děl jiným galeriím a dalším institucím. Napomohla tak k uskutečnění téměř dvou desítek výstav, konaných v České republice.

Výstavní kalendář – chronologický přehled zápůjček za rok 2013

- 1) Galerie výtvarného umění v Chebu, *Václav Hejna 1914–1985. Barva a bytí*, 9. 1. 2013–31. 3. 2013 (2 díla)
- 2) Západočeská galerie v Plzni, „*Palmy na Vltavě: Primitivismus, mimoevropské kultury a české výtvarné umění 1850-1950*“, 29. 1. 2013–28. 4. 2013 (2 díla)
- 3) Museum Moderner Kunst – Würten, *Václav Hejna 1914–1985. Barva a bytí/ Farbe und Sein*, 20. 4. 2013–16. 6. 2013 (2 díla)
- 4) Topičův salon, *Marie Filippovová*, 23. 4. 2013–12. 8. 2014 (2 díla)
- 5) Muzeum jihovýchodní Moravy ve Zlíně, *Příběh krajiny*, 27. 4. 2013–6. 10. 2013 (1 dílo)
- 6) Oblastní galerie Vysočiny v Jihlavě, *Antonín Hudeček*, 24. 5. 2013–25. 8. 2013 (4 díla)
- 7) Regionální muzeum ve Vysokém Mýtě, *Kamil Lhoták*, 26. 5. 2013–16. 6. 2013 (7 děl)
- 8) Památník národního písemnictví, *Zdeněk Dvořák (1897-1943): zapomenutý abstrakcionista*, 29. 5. 2013–8. 10. 2013 (1 dílo)
- 9) Národní galerie v Praze, *Jan Křížek (1919 - 1985)*, 30. 5. 2013–13. 10. 2013 (16 děl)
- 10) Smetanova Litomyšl, *Hledání ztraceného ráje*, 13. 6. 2013–6. 8. 2013 (5 děl)
- 11) Galerie města Trutnova, *Antonín Slavíček*, 19. 6. 2013–31. 8. 2013 (16 děl)
- 12) Severočeská galerie výtvarného umění v Litoměřicích, *Doteky hudby*, 20. 6. 2013–22. 9. 2013 (24 děl)
- 13) Oblastní galerie Vysočiny v Jihlavě, *Václav Hejna 1914–1985. Barva a bytí*, 27. 6. 2013–18. 8. 2013 (2 díla)
- 14) Pražská plynárenská, a.s., (Galerie Smečky), *Václav Boštík (1913-2005)*, 15. 8. 2013–15. 11. 2013 (5 děl)
- 15) Východočeská galerie v Pardubicích, *Otakar Nejedlý, Z Čech na Cejlon, do Indie a zase zpátky*, 1. 10. 2013–24. 11. 2013 (10 děl)
- 16) Severočeská galerie výtvarného umění v Litoměřicích, *Zóna 1981 - 1992 - 1994 - 2013*, 3. 10. 2013–17. 11. 2013 (1 dílo)
- 17) Muzeum Kampa, *Zdena Fibichová – Vzrazy*, 18. 10. 2013–1. 12. 2013 (1 dílo)
- 18) Dům kultury Šumperk, s.r.o., *Jan Křížek /Síla znaku*, 4. 12. 2013–5. 1. 2014 (31 děl)

Výpůjčky z cizích institucí a sbírek

To, že se výstavní projekty málokdy obejdou bez výpůjček z jiných sbírek, platí i pro roudnickou galerii. Pro řadu výstav, které ve svých prostorách uspořádala, si Galerie moderního umění v Roudnici nad Labem během roku 2013 vypůjčila celkem 319 uměleckých děl a sbírkových předmětů, a to ze sbírek veřejných i soukromých.

2.2.4 Registr sbírek Rady galerií ČR

V roce 2013 Galerie moderního umění v Roudnici nad Labem pokračovala v digitalizaci a příspěvcích obrazových dat do Registru sbírek – elektronického katalogu sbírkových fondů regionálních galerií sdružených v Radě galerií ČR. Ke dni 31. 12. 2013 bylo do Registru za Galerii moderního umění v Roudnici nad Labem přidruženo 3.484 záznamů. Většina z prezentovaných sbírkových předmětů je v databázi doprovázena digitální reprodukcí. Touto činností i zpracováním nových přírůstků přispěla Galerie moderního umění ke kompletaci a rozšíření informací zpřístupněných v databázi sbírek regionálních galerií sdružených v Radě galerií ČR.

Galerii zveřejňuje od roku 2012 na svých internetových stránkách www.galerieroudnice.cz celý soubor digitalizovaného fondu sbírek. V souladu se zákonem č. 122/2000 Sb., o ochraně sbírek muzejní povahy a o změně některých dalších zákonů, ve znění pozdějších předpisů tak GMU umožňuje laické i odborné veřejnosti jednodušší přístup k informacím o dílech ve svých sbírkách.

2.2.5 Badatelské návštěvy

V roce 2013 se uskutečnilo v Galerii moderního umění v Roudnici nad Labem celkem devatenáct badatelských návštěv a dotazů. Badatelé studovali sbírkové předměty za účelem vytvoření soupisu děl autorů, příprav výstav i diplomových prací.

2.3 AKVIZICE

2.3.1 Akviziční činnost

Galerie moderního umění dle finančních možností postupně realizuje dlouhodobý akviziční program, který vychází z tradice galerie zaměřené na umění přelomu 19. a 20. století, kdy vznikl základ galerijní sbírky díky daru mecenáše Augusta Švagrovského, dále pak na umění klasické moderny (od kubismu po imaginativní umění) první poloviny 20. století a na umění od šedesátých let, kdy byla galerie ustanovena coby okresní a později oblastní instituce a kdy vznikl její základní fond, až do současnosti. Akviziční program usiluje o posílení specifického charakteru roudnické sbírky v intencích její dlouhodobé tradice od Augusta Švagrovského po Miloše Saxla a jeho pokračovatele. Při svých akvizicích vycházejí galerijní pracovníci z průzkumu výtvarné scény, kterou mapují prostřednictvím výstav a katalogů. Nezanedbatelné místo na této scéně zaujímá pozoruhodná regionální tvorba. Díla prověřená konfrontací výstav tvoří okruh, z něž se posléze rekrutují přírůstky do sbírek. Opačný, stejně plodný postup pak rovněž představuje sběr uměleckých děl k připravovaným koncepčním výstavním projektům. Cílem akvizičního programu je vytvořit v návaznosti na tradici instituce specifickou sbírku, která zajímavým a originálním způsobem reflektuje dějiny výtvarného umění zejména od počátku dvacátého století do současnosti s důrazem na vytváření menších kolekcí vynikajících osobností, na jejichž díle lze účinně demonstrovat dobové sváry různorodých výtvarných tendencí i osobních přínosů.

2.3.2 Akvizice / nákupy

V roce 2013 galerie realizovala vzhledem k omezeným prostředkům pouze jediný nákup uměleckého díla.

1.

Ouhel Ivan

Harmonie (2008)
olej, plátno, v.150 cm, s.165 cm
sign.: nesignováno
i. č.: O 1189
přír. č.: 20/2013



2.3.3 Akvizice / dary

V roce 2013 Galerie moderního umění v Roudnici nad Labem získala darem celkem 19 děl:

1.

Šafránek Jan

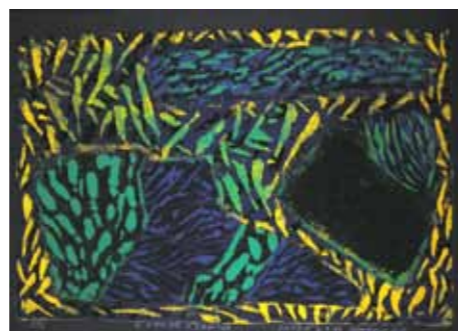
Hladce oholen, dobře ostříhán 1975
olej, sololit, v.44 cm, s.69 cm
sign.: vpravo dole: J.ŠAFRÁNEK 75
i.č.: O 1188
přír. č.: 19/2013



2.

Hodonský František

Slovenská krajina 2003
dřevořez, karton, v.70 cm, s.100 cm, vd.615 mm, sd.915 mm
sign.: zleva doprava bílým pastelem: 1/3 SLOVENSKÁ KRAJINA HODONSKÝ 2003
i.č.: G 751
přír. č.: 1/2013



3.

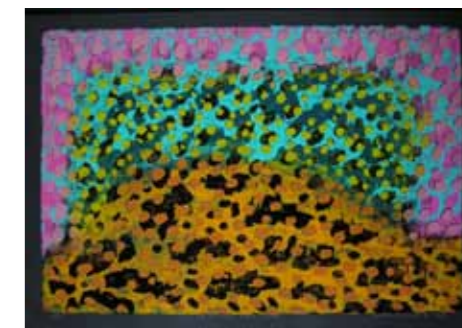
Hodonský František

Zpívající vody 2012
dřevořez, karton černý, v.70 cm, s.100 cm, vd.580 mm, sd.895 mm
sign.: zleva doprava bílým pastelem: 4/4 ZPÍVAJÍCÍ VODY F.HODONSKÝ 2012
i.č.: G 752
přír. č.: 2/2013

4.

Hodonský František

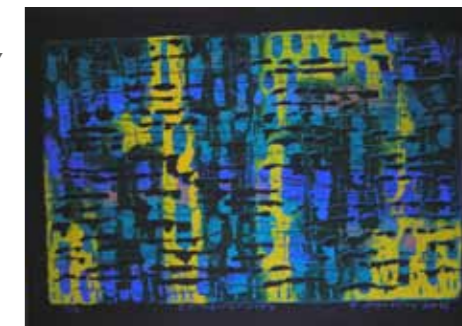
Vodní vítr 2007
dřevořez, karton tmavě šedý, v.70 cm, s.100 cm, vd.605 mm, sd.905 mm
sign.: zleva doprava zeleným pastelem: 3/4 VODNÍ VÍTR F. HODONSKÝ 2007
i.č.: G 753
přír. č.: 3/2013



5.

Hodonský František

Osvětlené břehy 2011
dřevořez, karton černý, v.70 cm, s.100 cm, vd.620 mm, sd.915 mm
sign.: zleva doprava zeleným pastelem: 1/3 OSVĚTLENÉ BŘEHY HODONSKÝ 2011
i.č.: G 754
přír. č.: 4/2013



6.

Hodonský František

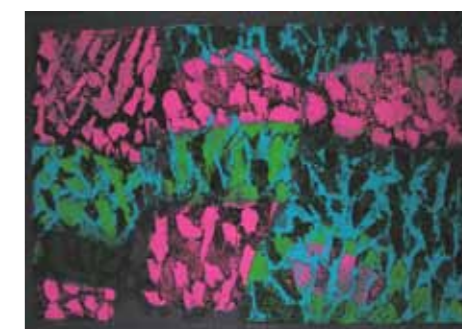
Z břehů rybníka 2011
dřevořez, karton černý, v.70 cm, s.100 cm, vd.595 mm, sd.895 mm
sign.: zleva doprava bílým pastelem: 3/3 Z BŘEHŮ RYBNÍKA SRPEN 2011
F.Hodonský
i.č.: G 755
přír. č.: 5/2013



7.

Hodonský František

Jarní vítr 2008
dřevořez, karton černý, v.70 cm, s.100 cm, vd.600 mm, sd.895 mm
sign.: zleva doprava zeleným pastelem: 1/2 JARNÍ VÍTR HODONSKÝ 2008
i.č.: G 756
přír. č.: 6/2013



8.

Helbich Petr

Rozbité okno I, (z cyklu Demolice) (2001)
fotografie kontaktní, papír fotografický, v.18 cm, s.13 cm
sign.: vpravo dole stříbrnou gelovou tužkou: Helby
i.č.: U 33
přír. č.: 9/2013

9.

Helbich Petr

Rozbité okno II, (z cyklu Demolice) (2001)
fotografie kontaktní, papír fotografický, v.18 cm, s.13 cm
sign.: vpravo dole stříbrnou gelovou tužkou: Helby
i.č.: U 34
přír. č.: 10/2013



10.

Helbich Petr

Opuštěné chodby, (z cyklu Nemocnice Na Bulovce) (1972–1974)
fotografie kontaktní, papír fotografický, v.18 cm, s.13 cm
sign.: vpravo dole stříbrnou gelovou tužkou: Helby
i.č.: U 35
přír. č.: 11/2013

11.

Helbich Petr

Bez názvu, (z cyklu Nemocnice Na Bulovce) (1972–1974)
fotografie kontaktní, papír fotografický, v.18 cm, s.13 cm
sign.: vpravo dole stříbrnou gelovou tužkou: Helby
i.č.: U 36
přír. č.: 12/2013

12.

Helbich Petr

Vychovatelna – Bulovka, (z cyklu Nemocnice Na Bulovce) (1972–1974)
fotografie kontaktní, papír fotografický, v.13 cm, s.18 cm
sign.: vpravo dole stříbrnou gelovou tužkou: Helby
i.č.: U 37
přír. č.: 13/2013



13.

Helbich Petr

Bulovka, (z cyklu Nemocnice Na Bulovce) (1972–1974)
fotografie kontaktní, papír fotografický, v.13 cm, s.18 cm
sign.: vpravo dole stříbrnou gelovou tužkou: Helby
i.č.: U 38
přír. č.: 14/2013

14.

Helbich Petr

Bez názvu, (z cyklu Nemocnice Na Bulovce) (1972–1974)

fotografie kontaktní, papír fotografický, v.13 cm, s.18 cm
sign.: vpravo dole stříbrnou gelovou tužkou: Helby
i.č.: U 39
přír. č.: 15/2013

15.

Helbich Petr

Velký Polom, (z cyklu Les) (2010)
fotografie kontaktní, papír fotografický, v.18 cm, s.13 cm
sign.: vpravo dole stříbrnou gelovou tužkou: Helby
i.č.: U 40
přír. č.: 16/2013



16.

Helbich Petr

Mionší, (z cyklu Les) (2000)
fotografie kontaktní, papír fotografický, v.13 cm, s.18 cm
sign.: vpravo dole stříbrnou gelovou tužkou: Helby
i.č.: U 41
přír. č.: 17/2013

17.

Helbich Petr

Mionší, (z cyklu Les) (2001)
fotografie kontaktní, papír fotografický, v.18 cm, s.13 cm
sign.: vpravo dole stříbrnou gelovou tužkou: Helby
i.č.: U 42
přír. č.: 18/2013

18.

Filippovová Marie

Stoa, (z cyklu Stoa) (2010)
tuš černá, tuš barevná, lavírováno, karton, v.197 cm, p.21 cm
sign.: neznačeno
i.č.: K 1317
přír. č.: 7/2013



19.

Filippovová Marie

Stoa, (z cyklu Stoa) (2010)
tuš černá, tuš barevná, lavírováno, karton, v.188 cm, p.21 cm
sign.: neznačeno
i.č.: K 1318
přír. č.: 8/2013

2.3.4 Akvizice / inventurní nálezy

V roce 2013 nebyl učiněn žádný inventurní nález.

2.3.5 Celkový počet získaných sbírkových předmětů a způsob jejich nabytí

Za rok 2013 Galerie moderního umění v Roudnici nad Labem obohatila své sbírky o 20 nových přírůstků do svých sbírek (19 darů a 1 koupě).

Z toho se jedná o 1 obraz Ivana Ouhela, 1 obraz Jana Šafránka, 2 kresby Marie Filippovové, 6 grafik Františka Hodonského a 10 fotografií Petra Helbicha.

2.3.6 Úbytky ze sbírek

V roce 2013 nenastal důvod k vyřazení jakéhokoli díla ze sbírek GMU.

2.3.7 Celková částka vydaná na akviziční činnost za rok 2013

Celková částka vydaná na akviziční činnost za rok 2013: 120 000,- Kč

2.4 PÉČE O SBÍRKY, RESTAUROVÁNÍ A ULOŽENÍ SBÍREK

V roce 2013 odhalili kurátoři závažný stav u několika děl, jež byly posléze konzervátorsky zajištěny. Pokračovala dlouhodobá spolupráce galerie s ak. mal. Jiřím Brodským, externím restaurátorem galerie, který prováděl ošetření děl před jejich vystavením. Kromě drobných konzervátorských zásahů u něj GMU nechala v tomto roce výrazněji zrestaurovat 1 dílo. Dále navázala spolupráci s restaurátorkou papíru Kristýnou Hájkovou, která pro GMU v rámci své magisterské práce na AVU v Praze bezplatně ošetřila 2 práce na papíře (součástí každého restaurátorského zásahu je vypracování zprávy s fotodokumentací, které se následně evidují a archivují):

1.
Antonín Slavíček
Na ledě (1906–1907) (O 11)
olej, dřevo, v. 20,1 cm, s. 29,5 cm
restauroval ak. mal. Jiří Brodský

2.
Čermáková Běla
Červená vesnice 1960 (O 807)
tempera, papír, v. 28 cm, s. 41 cm
restaurovala Kristýna Hájková

3.
Triatschek Adolf
Mrtví ptáci (kolem 1850), (O 898)
kvaš, papír, v. 27 cm, s. 47,5 cm
restaurovala Kristýna Hájková

V období od srpna do září 2012 galerie v depozitáři provedla instalaci nového otopného systému, který umožňuje optimální regulaci klimatických podmínek nezbytných pro uložení a preventivní konzervaci sbírkových předmětů. Pro depozitář, stejně jako výstavní prostor galerie, jsou k dispozici klimatizační jednotky – odvlhčovací a zvlhčovací přístroje. Teplota a vlhkost jsou pravidelně kontrolovány.

2.5 Evidence a dokumentace

2.5.1 Evidence

Sbírky Galerie moderního umění v Roudnici nad Labem, příspěvkové organizace, jsou vedené v Centrální evidenci sbírek Ministerstva kultury České republiky. Jejich evidence se provádí podle zákona 122/2000 Sb.

Evidence sbírkových předmětů je vedená odbornými pracovníky Galerie moderního umění v Roudnici nad Labem, jejímž zřizovatelem je Ústecký kraj, Velká Hradební 3118 / 48, Ústí nad Labem.

Odborná správa sbírek spočívá v tom, že sbírky jsou podle zákona:

- a) vedeny ve sbírkové evidenci
- b) uchovávány ve své celistvosti

Evidenci podléhají všechny sbírky, které jsou ve správě organizace. Cílem evidence je identifikace jednotlivých sbírkových předmětů z hlediska správy národního majetku a z hlediska odborného. Sbírkové se evidují podle počtu sbírkových položek – přírůstkových nebo inventárních čísel.

Podle současné legislativy se rozlišují dvě formy evidence:

a)
I. stupeň – chronologická evidence
Chronologická evidence sbírek nabytých organizací se vede v knize přírůstků. Položky v knize přírůstků tvoří řady přírůstkových čísel, počínajících každoročně od jedničky. Koncem roku se záznamy uzavírají.

II. stupeň – systematická evidence
Systematická evidence se zapisuje do inventárních knih, rozlišených oborově na inventární knihy obrazů, kreseb, grafik, soch a užitého umění. Zapisuje se předepsaným způsobem podle inventárních čísel.

Po provedení evidence II. stupně se sbírky vhodnou formou trvale označí příslušným inventárním číslem. Inventární číslo trvale identifikuje sbírkový předmět a připojuje se ke sbírkovému předmětu takovým způsobem, který sbírkový předmět neznehodnocuje, ale nelze jej při běžném zacházení snadno oddělit nebo odstranit. Inventární číslo se zaznamená i k příslušné položce v knize přírůstků.

Evidenční záznamy v knize přírůstků a v inventárních knihách se vedou ve vzájemné návaznosti, aby poskytovaly jasný obraz o sbírkovém fondu organizace a řádný podklad pro inventarizaci sbírek. Nedílnou součástí záznamu je odkaz na příslušné účetní doklady a listiny vážící se k získání sbírkových předmětů.

Nově nabytý sbírkový předmět je zaznamenán do lokačního seznamu dle uložení v depozitáři a dále je odborně zpracováván kurátorem sbírky ve vědeckých kartách. Vědecké karty jsou opatřeny fotodokumentací. Fotodokumentace sbírek (náhledová) se jako nedílná součást systematické evidence vyžaduje u všech sbírkových předmětů.

b)

Evidence sbírkových předmětů vedená Ministerstvem kultury České republiky jako Centrální evidence sbírek CES. Ke dni 31. 12. 2012 je v CES zapsáno celkem 3.456 sbírkových předmětů. Celá sbírka Galerie moderního umění v Roudnici nad Labem je od roku 2001 zpracovávána digitálně v programu Demus01, kam je také každý nově nabytý sbírkový předmět zapsán a doložen digitální fotodokumentací. Nové přírůstky jsou na základě žádosti podané Ministerstvu kultury České republiky v pravidelných intervalech zapisovány na předepsaném formuláři do Centrální evidence sbírek MK ČR.

Počet zapsaných přírůstkových čísel do přírůstkové knihy v roce 2013 20

Počet zapsaných inventárních čísel do inventární knihy v roce 2013 20

Počet nových zápisů v digitální evidenci systému Demus01 v roce 2013 20

Počet zpracovaných vědeckých karet v roce 2013 20

Počet záznamů provedených do digitálních systémů Demus01 a CES (bez ohledu na stupeň zpracování a kvalitu záznamu) celkem 3496

2.5.2 Revize sbírek

V roce 2013 GMU započala inventarizaci podsbírky malby:

INVENTARIZACE PODSBÍRKY MALBY

Na základě příkazu ředitelky ze dne 19. 3. 2013 o řádné inventarizaci sbírek byla v depozitáři a výstavních prostorách GMU v Roudnici n. L. v Očkově ulici 5, započata inventura sbírky malby podle směrnice MK ČR č. 122/2000 Sb. § 12 o ochraně sbírek muzejní povahy a o změně některých dalších zákonů.

Účelem této inventarizace byla především kontrola stavu a lokace obrazů. V případě zhoršeného stavu díla byla tato situace pečlivě zaznamenána, aby bylo možno dílo následně restaurovat. Většina děl však byla shledána ve výborném stavu.

Konec inventury podsbírky malby je předpokládán na prosinec roku 2014.

2.5.3 Dokumentace

Fotodokumentace sbírek v náhledové kvalitě je nedílnou součástí systematické evidence všech sbírkových předmětů. Proto je také průběžně doplňována. Během roku 2013 Galerie moderního umění v Roudnici nad Labem systematicky doplňovala také snímky sbírkových předmětů v tiskové kvalitě. Z těchto podkladů byly zároveň získány menší kopie

a dosud scházející náhledové obrázky v evidenčním systému Demus01 a pro webovou prezentaci. Fotografické reprodukce vysoké kvality rozlišení poskytuje GMU podle vlastního uvážení pro odborné účely a k publikační činnosti jiných institucí, vědeckých pracovníků, firem apod. Digitálně zpracované reprodukce slouží mimo jiné k doplňování databáze Registru sbírek – elektronického on-line katalogu sbírek regionálních galerií sdružených v Radě galerií ČR. Zpracováním obrazových dat se zabývá správce registru sbírek, případně též galerijní grafik.

2.6 ODBORNÁ ČINNOST ZAMĚSTNANCŮ GALERIE

PhDr. Alena Potůčková

Výstavní činnost: *Marie Filippovová / Pro toto místo* (Z cyklu *Osobnosti*) 14. 2.–1. 4. 2013, *Adéla Ducháčková / Květy a jiné světy* (Z cyklu *Jiné světy*) 11. 4.–2. 6. 2013, *Otakar Nejedlý / Z Čech na Cejlon, do Indie a zase zpátky* (Z cyklu *Počátky moderny*) 13. 6.–15. 9. 2013, *Jan Šafránek / Na cestě* (Z cyklu *Jiné světy*) 3. 10.–1. 12. 2013, *AŽ NA DŘEŇ* Move Gallery 10. 10.–10. 11. 2013, *Ivan Ouhel / Tutti colori* (Z cyklu *Osobnosti*) 12. 12. 2013–16. 2. 2014.

Publikační činnost: katalogy *Marie Filippovová / Pro toto místo*, *Otakar Nejedlý / Z Čech na Cejlon, do Indie a zase zpátky*, *Jan Šafránek / Na cestě*, *Ivan Ouhel / Tutti colori*.

Texty o poslání, historii, stálé expozici a sbírce galerie pro webové stránky, tiskové zprávy a informační panely k výstavám, příspěvky do Roudnických novin, do blogu galerie a na webové stránky GMU.

Mgr. Magdalena Deverová

Výstavní činnost: *Esther Stocker – Prostor bez hranic / Unlimited Space* (Z cyklu *Nová jména*) 3. 10.–1. 12. 2013.

Publikační činnost: katalog *Esther Stocker – Prostor bez hranic / Unlimited Space*.

Tiskové zprávy a informační panely k výstavám, příspěvky do Roudnických novin a na webové stránky GMU.

Tiskové zprávy a informační panely k výstavám; příspěvky do Roudnických novin, deníku Litoměřicko a na webové stránky GMU.

Mgr. Miroslav Divina

Výstavní činnost: *Petr Helbich / Sudkův asistent* (Z cyklu *Fotografie*) 14. 2.–1. 4. 2013, *Rýsovaný svět / Konstruktivní tendence šedesátých let* (Z cyklu *Styly, směry, tendence*) 11. 4.–2. 6. 2013, *Čestmír Suška / Plameny v negativu a rezavé tisky* (Z cyklu *Osobnosti*) 4. 7.–25. 8. 2013, *Petr Randák / Polabí z ptačí perspektivy* (Z cyklu *Genius loci*) 29. 8.–15. 9. 2013.

Publikační činnost: katalogy *Petr Helbich / Sudkův asistent*, *Čestmír Suška / Plameny v negativu a rezavé tisky*, *Petr Randák / Polabí z ptačí perspektivy*.

Tiskové zprávy a informační panely k výstavám; příspěvky do Roudnických novin, deníku Litoměřicko a na webové stránky GMU.

Mgr. Nina Michlovská

Výstavní činnost: *Esther Stocker – Prostor bez hranic / Unlimited Space* (Z cyklu *Nová jména*) 3. 10.–1. 12. 2013, *František Kobliha / Básně noci* (Z cyklu *Pohledy do sbírek*) 12. 12. 2013–16. 2. 2014.

Publikační činnost: katalog *František Kobliha / Básně noci*. Tiskové zprávy a informační panely k výstavám; příspěvky do Roudnických novin a na webové stránky GMU.

Tiskové zprávy a informační panely k výstavám; příspěvky do Roudnických novin, deníku Litoměřicko a na webové stránky GMU.

Jaroslava Michalcová

Publikační činnost: pravidelné příspěvky do Roudnických novin a na webové stránky GMU.

MgA. Lucie Kabrlová

Výstavní činnost: *Ozvěny* (výstava prací žáků roudnické ZUŠ ve spolupráci s pedagogy ZUŠ) 17. 6.–30. 6. 2013.

Publikační činnost: pravidelné příspěvky do Roudnických novin a na webové stránky GMU.

Bc. Tomáš Herna

Výstavní činnost: *Zima Karla Holana* (Z cyklu *Virtuální výstavy*) 18. 12. 2013–2. 2. 2014.

Publikační činnost: *Zima Karla Holana* (Z cyklu *Virtuální výstavy*) 18. 12. 2013–2. 2. 2014 na webu GMU. Příspěvky do Roudnických novin a texty na webové stránky GMU.

3. VÝSTAVY

3.1 ÚVOD

V roce 2013 realizovala Galerie moderního umění náročný program, který vycházel z dlouhodobé koncepce tvorby výstavního plánu založené na prolínání několika dramaturgických řad, rozvíjejících různá témata ve volných cyklech. Ani v tomto roce se galerie nevyhnula poukazům na svou tradici a genia loci. V pestré skladbě různorodých projektů sehrála důležitou roli výstava významného roudnického rodáka *Otakara Nejedlého*, připomínající stotřicáté výročí jeho narození. K místní tradici se vázala i sudkovská dramaturgická linie, jež se odvíjí od mistrovsky legendární výstavy v roudnické galerii v roce 1976. V loňském roce ji připomněla výstava *Sudkův asistent*, jež představila fotografické dílo Sudkova dlouholetého spolupracovníka Petra Helbicha. Ke geniu loci se vztahoval též soubor dokumentárních fotografií Petra Randáka, díky nimž se návštěvníci mohli seznámit se současnou tvář krajinu dolního Polabí viděné z ptačí perspektivy. Výstava, k níž pronesl úvodní slovo geobotanik a spisovatel Jiří Sádlo, vyvolala řadu otázek na aktuální ekologická, urbanistická, sociologická a kulturně historická témata.

Celoroční program měl několik dominant. Ta první odkazovala k již zmíněné tradici galerie a k její stálé expozici, v níž zaujímá klíčové postavení kolekce děl Antonína Slavička. Výstava *Otakar Nejedlý / Z Čech, na Cejlon, do Indie a zase zpátky* navázala na souvislou řadu výstav z cyklu *Počátky moderny*. Přehlídka, uspořádaná ve spolupráci s Východočeskou galerií v Pardubicích, přispěla svým dílem k postupnému prezentování problematiky přelomu 19. a 20. století. Projekt se soustředil na umělecky nejhodnotnější etapu malířovy tvorby od počáteční spolupráce s Antonínem Slavičkem na Českomoravské vysočině přes cejlonské a indické dobrodružství, snahu vyrovnat se po návratu z cest s uměleckou avantgardou až po opětovný návrat ke krajině domova.

Druhou dominantu tvořila výstava z nového cyklu *Styly, směry, tendence*, jež si klade za cíl postupně seznamovat zejména mladé diváky s důležitými etapami dějin výtvarného umění. Představila se tu špičková díla vynikajících osobností, reprezentujících jeden ze stěžejních proudů druhé poloviny 20. století. Projekt *Rýsovaný svět / Konstruktivní tendence šedesátých let* prezentoval geometrickou abstrakci na příkladech děl hlavních protagonistů od Zdeňka Sýkory přes Jana Kubíčka po Karla Malicha. Výstava vytvořila zajímavý pandán ke stálé expozici galerie, jejíž druhý akcent se vztahuje právě k období šedesátých let.

Instalačně náročné, ale o to efektnější byly dva výstavní tituly, v nichž se vystavující umělci vyrovnali s jedinečnou prostorovou dispozicí bývalé barokní jízdárny se zaklenutým stropem. Oba představovaly neopakovatelné realizace „šité na míru“ galerijnímu prostředí. Shodou okolností šlo o dvě „ženské interpretace prostoru“. První z nich vznikla pod rukama dosud plně nedocenené osobnosti českého výtvarného umění, paní Marie Filippovové, která za pomoci různě zpracovaného papírového materiálu, resp. prostorových kreseb, rekapitulovala svou padesátiletou tvůrčí dráhu. Druhou osobností, tentokrát mezinárodního věhlasu, byla rakouská umělkyně Esther Stocker, jež se proslavila v Evropě i v zámoří pracemi v médiu site-specific instalace. Autorka díky originálním postupům „prolamuje hranice“ prostorů a vytváří iluze fiktivních světů. Umělecké „utkání“ s jedinečným prostředím roudnické galerie patřilo k vrcholům celé výstavní sezóny. Projekt, jež navazoval na loňskou výstavu Ivana Kafky *Míra snesitelnosti*, nás inspiroval k uspořádání kolokvia *Pro toto místo*, jež se zabývalo uměním projektovaným a vytvářeným pro jedinečný prostor.

Ve výstavním programu jsme nezapomněli ani na odborné zpracování a prezentaci vlastních sbírek. Tentokrát jsme zvolili atraktivní soubor prací na papíře od významného reprezentanta symbolistní tvorby Františka Koblihy, který jsme představili v rámci cyklu *Pohledy do sbírek*. V cyklu *Osobnosti* se návštěvníci seznámili s nejnovější tvorbou vynikajícího koloristy Ivana Ouhela, který v kontrastu k „asketickým“, až minimalistickým instalacím ostatních tvůrců rozehrál v bílém prostoru barevnou orchestraci. Dramaturgická řada *Jiné světy* přinesla hned dva odlišně pojímané pohledy na umění, reflektující pro naše vnímání tolik důležitou sféru „jinakosti“. Malíř a glosátor „obyčejného života“ Jan Šafránek nás ve svých drobných „staromistrovských“ záběrech provedl současnou „globální vesnicí“, s medijní kreslířkou Addou Ducháčovou jsme se vydali do utajených vnitřních krajin duše.

3.2 POČET VÝSTAV

V roce 2013 uspořádala GMU celkem 14 kmenových výstav. 1 výstava byla uspořádána mimo vlastní výstavní prostor:

Repríza výstavy: *Otakar Nejedlý / Z Čech na Cejlon, do Indie a zase zpátky*
24. 9.–24. 11. 2013. Východočeská galerie v Pardubicích, Dům U Jonáše.

Repríza výstavy: *Ivan Ouhel / Tutti colori* (pod názvem *Ivan Ouhel / Cesta světla a tmy*)
27. 3.–11. 5. 2014. Alšova Jihočeská galerie v Hluboké nad Vltavou, Wortnerův dům v Českých Budějovicích

Galerie také poskytla prostor pro uspořádání výstavy AŽ NA DŘEŇ v rámci projektu *Move Gallery* Fakulty umění a designu UJEP v Ústí nad Labem. Výstava se konala od 10. 10.–10. 11. 2013.

Dětem byla určena výstava prací žáků výtvarného oboru Základní umělecké školy v Roudnici nad Labem s názvem *Ozvěny / Výstava žáků Základní umělecké školy Roudnice nad Labem*, která se konala od 17. 6.–30. 6. 2013.

Od 18. 12. 2013–2. 2. 2014 byla na webových stránkách GMU prezentována Virtuální výstava s názvem *Zima Karla Holana*.

3.3 NEJVÝZNAMNĚJŠÍ VÝSTAVNÍ POČINY

K nejvýznamnějším výstavním počínům roku, který se jistě zapíše do dějin galerie i do paměti návštěvníků, patřila osobitá instalace mladé rakouské umělkyně Ether Stocker *Prostor bez hranic*. Projekt navázal na předchozí výstavy, které byly koncipovány přímo pro prostor zámecké jízdárny, zejména však na předloňskou instalaci Ivana Kafky *Míra snesitelnosti*. Galerie uspořádala ve spolupráci s Radou galerií ČR k této příležitosti kolokvium *Pro toto místo*, na němž se umělci i teoretici různých generací vyslovovali k tématu umění site specific instalací. Úvodních, obecně koncipovaných příspěvků se ujali Radoslava Schmelzová a Ludvík Hlaváček, konkrétních projektů pak Denisa Václavová, Dagmar Šubrtová, Nina Michlovská a Alena Potůčková. Vlastním osobitým příspěvkem do dějin umění objektu a instalace posluchače provedl Ivan Kafka, spektrum příspěvků doplnily filmy z uměleckých symposií osmdesátých let Jiřího Sozanského.

Dalším významným počinem byla esteticky vytříbená instalace výstavy *Rýsovaný svět*, kterou připravil Zbyněk Sedláček. Výstava, na níž byla zastoupena jména všech hlavních protagonistů konstruktivního umění šedesátých let – Zdeňka Sýkory, Jana Kubíčka, Vladislava Mirvalda, Radoslava Kratiny, Huga Demartiniho a Karla Malicha – sehrála roli ideového svorníku souběžných monografických výstav tří posledně uvedených osobností v Galerii hlavního města Prahy a v Národní galerii v Praze. Díky fundovanému přístupu autora výstavy přinesla důležitou zprávu o vzniku a etablování klíčové umělecké tendence na české výtvarné scéně šedesátých let. Obě výstavy přilákaly odborné publikum, instalace Esther Stocker inspirovala zejména mladou generaci a dětské publikum, které se s nadšením účastnilo řady animačních programů a dílen.

3.4 STRUČNÁ CHARAKTERISTIKA VÝSTAV

Marie Filippová / Pro toto místo

Z cyklu *Osobnosti* 14. 2.–1. 4. 2013

Autor: Alena Potůčková

Marie Filippová (*1938), významná soliterní osobnost českého výtvarného umění, se v roce 2013 ohlížela za svou padesátiletou tvůrčí dráhou. Dcera ruského emigranta, který přišel do Československa ve dvacátých letech, a vídeňské Češky, absolvovala v roce 1963 studia na Vysoké škole uměleckoprůmyslové v Praze v ateliéru profesora Antonína Strnadela se zaměřením na volnou a užitou grafiku, design a knižní kulturu. Celoživotní inspirací je jí literatura, k níž vytváří samostatné pandány, ať již v podobě grafických či kresebných celků, leckdy využívajících integrace písma či kaligrafie. Teprve v druhé polovině devadesátých let, kdy zakončila svou více než dvacetiletou pedagogickou činnost na Střední škole uměleckých řemesel v Brně a kdy se mohla začít věnovat výhradně uměleckému poslání, se však rozvinula naplno její výtvarná potence. Dílo, dosud vázané na dvourozměrný tvar komorních formátů, expandovalo do prostoru. Rozšířila se také ideová inspirace, která se emancipovala od literárního světa a začala se orientovat na širší, často tísnivá civilizační témata. Základním výrazovým prostředkem zůstává i nadále papír a kresebný znak. Marie Filippová využívá metod opakování, zmnožování či variování, jež se vážou k nejrůznějším prostorovým útvarům často dosahujících monumentálního účinku. Jejich povrch pokrývají stopy štetce namočeného do barevných tuší, jež se shlukují do pravidelných struktur z nepravidelných jednotek. Tyto „optické pasti“ pak silně působí na divákovu senzibilitu. Tvarosloví volně navazuje na tradici založenou v českém prostředí tendencí Nová citlivost, jež se mimo jiné zabývala otázkou dichotomie chaosu a řádu, emoce a racionality. Má však svou osobitou, zcela nezaměnitelnou tvář. Výstava v roudnické galerii naplno využila půvab barokní jízdárny se zaklenutým stropem, jež dovoluje přehlédnout ve zkratce padesátileté dílo z „jediného bodu“. Akcentovala přitom nejnovější trend autorčiny tvorby rozvíjející médium kresby do prostoru.

Ve spolupráci s Topičovým salómem, kde byla výstava zčásti reprizována pod názvem Marie Filippová / SUO ANNO od 9. 7. do 9. 8. 2013.





Petr Helbich / Sudkův asistent

Z cyklu *Fotografie*

14. 2.–24. 3. 2013

Autor: Miroslav Divina

Petr Helbich (*1929), ač povoláním lékař, kráčí na poli fotografie ve šlépějích největších mistrů. V době vysokoškolských studií jej významným způsobem ovlivnil fotograf moravských pralesů Rudolf Janda, se kterým se vydával do divočiny pro snímky dramatické přírodní scenerie. Druhou osobností, se kterou autor dlouhou dobu spolupracoval, nebyl nikdo jiný než Josef Sudek. Jedna z největších osobností české fotografie jej inspirovala k převzetí řady technických postupů. Petr Helbich se v roce 2003 připojil ke skupině Český dřevák (2000–2008), jejíž protagonisté (Karel Kuklík, Jan Reich, Jaroslav Beneš, Bohumír Prokúpek a Tomáš Rasl) pracovali v Sudkově tradici s dřevěnými velkoformátovými kamerami a za výsledné dílo považovali kontaktní kopie negativu. V Helbichových černobílých fotografických cyklech se prolíná důraz na detail a kompozici spolu se snahou o zachycení atmosféry místa. Baladická krajina, opuštěná města a interiéry bez lidí představují svět, kde se zastavil čas. K nejpoutavějším záběrům s existenciálním podtextem patří fotografie z nemocničního prostředí. Výstava Helbichovy neokázalé tvorby navazuje na „Sudkovu linii“ v roudnické galerii, na jejímž počátku byla dnes již legendární výstava fotografií Josefa Sudka v roce 1976. Do stejného okruhu je možno zařadit i výstavu portrétních fotografií amerického žurnalisty Charlese Sawyera z června roku 2012, jež se vrátila do atmosféry sedmdesátých let minulého století. Jádrem kolekce představovaly snímky Josefa Sudka pořízené právě u příležitosti roudnické výstavy. Na Helbichových snímcích mistra české fotografie nenajdeme, přesto je jeho stopa v díle dlouholetého asistenta přítomná.

Rýsovaný svět / Konstruktivní tendence šedesátých let

Z cyklu *Styly, směry, tendence*

11. 4.–2. 6. 2013

Autor: Zbyněk Sedláček

Kurátor: Miroslav Divina

Ve vývoji českého výtvarného umění šedesátých let zaujímá pozici zásadního významu jev označovaný dobovým názvem konstruktivní tendence. Pojetí uměleckého díla založené na racionálním rozvrhu geometrických útvarů se stalo protiváhou subjektivismu a vypjaté emocionalitě informelu. Důraz na autonomii výtvarného díla prosazovaný v této umělecké linii napomáhal emancipaci umění

od ideologie. Přijetí geometrického umění však provázely i výhrady estetické povahy ze strany umělců a teoretiků preferujících literární významy výtvarného umění. Proto se často paradoxně dostalo českému geometrickému umění uznání dříve v zahraničí než na domácí půdě. Konstruktivní tendence tvoří základ volné neoavantgardní koncepce umění, pojmenované v roce 1968 termínem Nová citlivost. Institucionální základnou geometrického umění se stala skupina Křížovatka, ale autoři řadí se k této linii byli členy i dalších seskupení, popřípadě zůstávali mimo jejich rámec. Teoretickou a kritickou reflexí se zabývali především Jiří Padrta, Josef Hlaváček a Jan Sekera, později také Jiří Valoch. S výjimkou předčasně zesnulého Jiřího Padrty se k tematice konstruktivních tendencí šedesátých let vraceli i po roce 1989 v monografických pohledech na dílo jednotlivých umělců a v přehledových studiích. Výstava v Galerii moderního umění v Roudnici nad Labem se soustředila na jádro geometrického umění šedesátých let. Ve výběru byly zastoupeny klíčové osobnosti: Zdeněk Sýkora, Vladislav Mirvald, Radoslav Kratina, Hugo Demartini, Karel Malich a Jan Kubíček. Kolekce vybraná z veřejných a soukromých sbírek představila inovace, které přineslo geometrické tvarosloví do českého umění, a individuální přínos jednotlivců. Ambicí výstavy bylo ve zhuštěné podobě shrnout charakter této tendence a ověřit její interpretaci v dějinách českého moderního umění.

Adéla Ducháčová / Květy a jiné světy

Z cyklu *Jiné světy*

11. 4.–2. 6. 2013

Autor: Anežka Šimková

Kurátor: Alena Potůčková

Výstava poprvé představila širší soubor kreseb mediální kreslířky Adély (Addy) Ducháčové (1882–1952) z železnobrodského spiritistického okruhu. Dobové záznamy dokládají, že autorka vystavovala své práce na četných výstavách spiritistických kreseb od desátých do třicátých let 20. století, ale teprve vzácná kolekce ze soukromé sbírky dnes dává možnost pohlédnout na tvorbu jako celek spojený s oblíbeným florálním tématem. Roztodivné květy stojící na rozhraní reality a imaginace jsou uhrančivým svědectvím „nové přírody“ spojené s bohatou vnitřní symbolikou. Příroda Addy Ducháčové přináší naléhavá sdělení z „jiných světů“. Autorka je někdy vyjadřuje i textovým doprovodem jednoznačně plynoucím na vlnách Krávy, Dobry, Míru a Božskosti... Barevnost a radostná vitálnost jejích bravurních kreseb květů a florálních motivů může být výrazem optimistického tajemství o možnostech života v různých mentálních rovinách. Objevná výstava otevřela cestu do nitra





senzibilní duše neprofesionální umělkyně z českého okruhu art brut, jenž se těší vzrůstajícímu zájmu odborné i laické veřejnosti.

Otakar Nejedlý / Z Čech na Cejlon, do Indie a zase zpátky

Z cyklu *Počátky moderny*

13. 6.–15. 9. 2013

Autor: Alena Potůčková

„Narodil jsem se na Podřipsku, v městě Roudnici nad Labem, roku 1883. Je to tu mírně zvlněný, širošířý kraj ryze český, s nedohlednými lány úrodných polí, jemuž jako symbol vévodí zcela osamocená hora Říp s bílou kapličkou na vrcholu.“ Tak uvádí svou knihu vzpomínek *Dětství a chlapectví na Podřipsku* slavný roudnický rodák Otakar Nejedlý (1883–1957). Galerie moderního umění si v roce 2013 připomněla stotřicáté výročí maliřova narození. Oslavila je výstavou, která sledovala mistrova cestu do Kameniček, kde získával v letech 1904–1905 malířské zkušenosti po boku Antonína Slavíčka, přes pražská zákoutí do Itálie a odtud pak na Cejlon a do Indie, kam odjel spolu s malířem Jaroslavem Hněvkovským v roce 1909, aby se dva roky poté po onemocnění malárií vrátil zpět do Prahy a na český venkov. Náš zájem se soustředil na krátké období od počátků Nejedlého tvorby po rok 1918. Přesto se před divákovými očima promítlo neobyčejně pestré dění. Shledal se s dramatickými proměnami malby čerpající inspiraci z krajiny domova i exotických světů. Nechyběla ani důležitá kapitola roku 1914, kdy umělec dodatečně absorboval podněty kubistické avantgardy, aby se pak pod tíhou válečných událostí obrátil k expresivnímu jazyku. Výstava z cyklu *Počátky moderny* nabídla mimo jiné zajímavé srovnání se Slavíčkovou dvoudomou interpretací města a venkova v kolekci drobných formátů v úvodu stálé expozice roudnické sbírky, k níž vytvořil Nejedlý originální, monumentální pandán. Sledovala bohatství tvorby, jež se pohybuje mezi póly domova a dálavy, civilizace a přírody, města a venkova či avantgardy a konzervativismu. Zachytila dynamický vývoj osobitého tvarosloví od realismu, secesního dekorativismu a kolorismu přes kubismus až po expresivní potmělou malbu z doby první světové války. Pokusila se přitom definovat místo, které dosud poněkud opomíjenému a přitom neobyčejně atraktivnímu dílu se svébytnou malířskou kulturou v českých dějinách umění náleží. Ve spolupráci s Východočeskou galerií v Pardubicích.

Čestmír Suška / Plameny v negativu a rezavé tisky

Z cyklu *Osobnosti*

4. 7.–25. 8. 2013

Autor: Miroslav Divina

Od května 2012 stojí před galerií socha Čestmíra Sušky (*1952) *Plameny*. Objekt spadá do širšího cyklu, v němž autor od roku 2005 využívá zejména staré průmyslové nádrže, aby je vyřezáváním opakujících se geometrických či organických tvarů v souvislých strukturách transformoval na umělecká díla. Výsledkem je pak perforovaný skelet, který koresponduje s původními formami objektu. Odstraněné části však mohou být dále spojovány a svařovány do dalších novotvarů. Právě takový nový objekt, vytvořený jako „negativ“ *Plamenů*, byl představen v létě 2013 v předšálí galerie. Spolu s ním se zde objevily i „rezavé tisky“, jež zachycují stopy vyřezaných elementů na papíře. Výstava tak mimo jiné prezentovala transformační proces, jímž prochází původní předmět proměňující se v několik artefaktů. Čestmír Suška se zapsal do dějin českého výtvarného umění jako tvůrce objektů ve veřejném prostoru již od osmdesátých let. Inicioval například inspirativní kolektivní výstavu *Sochy a objekty na Malostranských dvorcích* (Praha 1981). V letech 1987–1991 byl členem výtvarné skupiny *Tvrdohlaví*. V devadesátých letech se přiklonil k tvorbě monumentálních soch z vydlabávaných a proděravěných topolových kmenů. Po roce 1995, kdy získal grant Pollock Krasner Foundation, pak přešel k tvorbě rozměrných kovových objektů, v nichž se mísí industriální estetika s dekorativním tvaroslovím.

Petr Randák / Polabí z ptačí perspektivy

Z cyklu *Fotografie*

29. 8.–15. 9. 2013

Autor: Miroslav Divina

Ve fotografiích Petra Randáka (*1953) představila roudnická galerie netradiční pohled na město i na celé povodí dolního Labe. Letecké snímky zachycují urbanistické struktury, vlnící se vodní toky, samostatné stavby i dopravní tepny, to vše vykreslené v překvapujících kompozicích z pohledu shora. Petr Randák se vyučil fotografickému řemeslu na škole v Děčíně, od té doby se mu věnuje takřka nepřetržitě. Soustřeďuje se zejména na záběry krajiny a přírody, a to nejen v české kotlině, ale i na četných cestách do zahraničí. Od poloviny devadesátých let je zaměstnancem Povodí Labe. Má tak příležitost monitorovat řeku a její okolí ze vzduchu, přičemž vytváří fotografie z neobvyklého zorného úhlu. Právě takové snímky se objevily na výstavě *Polabí z ptačí perspektivy*, která představila důvěrně známé prostředí z trochu





jiného pohledu a poukázala na pestrost a bohatství přírodní i kulturní scenerie regionu. Soubor záběrů roudnického fotografa a dlouholetého spolupracovníka galerie vyvolal řadu otázek a úvah o proměnách terénu, skladbě lidských sídel, industriálních stopách a všech pozitivních i negativních podobách lidských intervencí do geologické struktury od dávné minulosti po současnost. Randákovy pohledy z ptáčích perspektiv vytvářejí suše věcnou paměťovou mapu. Právě v takovém charakteru výpovědi se však skrývá zvláštní půvab.

Esther Stocker – Prostor bez hranic / Unlimited Space

Z cyklu *Nová jména*

3. 10.–1. 12. 2013

Autor: Esther Stocker

Kurátorky: Magdalena Deverová, Nina Michlovská

Italská výtvarnice žijící v Rakousku Esther Stocker (*1974) proslula doma i ve světě originálními site-specific instalacemi, neboli výtvarným médiem, které pracuje s konkrétním místem. Její tvorba je založena především na vizuální hře a optické iluzi, díky nimž se prolamují hranice architektonického interiéru. Návštěvníky instalací ohromuje především monumentální měřítko a nezapomenutelný zážitek z fyzického prožitku uvnitř transformovaného prostoru. Důvěra k smyslové zkušenosti je tak nabourána ve prospěch aktivace lidské představivosti a upnutí se k jiné, virtuální realitě. Geometricky členěný prostor, jenž popírá zažitá pravidla perspektivy a prostorového vnímání, vznikl též v hale roudnické galerie. Projekt byl zamýšlen jako dialog autorčiných originálních postupů s kvalitami jedinečného interiéru zaklenuté barokní jízdní dráhy. Malířka, fotografka a tvůrkyně instalací a video artu Esther Stocker pochází z Itálie, narodila se v roce 1974 v městě Silandro v jižním Tyrolsku. Studovala v r. 1994 na Akademii der Bildenden Künste ve Vídni, v r. 1996 na milánské akademii Accademia di Belle Arti di Brera a v r. 1999 ve Spojených státech na kalifornské vysoké škole Art Center College of Design v Pasadeně. Samostatně vystavuje od roku 1997. V instalacích, nástěnné malbě, fotografii i videu pracuje s minimalistickým výrazovým slovníkem černých, bílých a šedivých geometrických forem. Autorka žije v současnosti ve Vídni, má za sebou řadu realizací v architektuře a úspěšné výstavy v předních světových galeriích současného umění (např. ve vídeňské KUNSTHALLE, vídeňském MUMOK, CCNOA v Bruselu, Künstlerhaus v Hannoveru, MACRO Roma Courtesy OREDARIA Arti Contemporanee v Římě, ve více galeriích současného umění v Londýně aj.). V roce 2004 obdržela rakouskou prestižní cenu Otto Mauera.



Jan Šafránek / Na cestě

Z cyklu *Jiné světy*

3. 10.–1. 12. 2013

Autor: Alena Potůčková

Foyer roudnické galerie na podzim hustě zaplnil početný soubor obrazů malých formátů malíře Jana Šafránka (*1948). Způsob instalace podtrhl narativní styl díla, které se začalo formovat v nepříznivém ovzduší československé normalizace jako nelichotivě šířavá reflexe tehdejší společnosti. Výjevy z všedního života od hospodských zákoutí po scény u výslechu podané hladkým splývavým rukopisem popisují z chladného odstupu quasi dokumentárním způsobem společenské mechanismy doby. Nepohodlný umělec byl po podpisu Charty 77 vyhnán ze země. Od roku 1979 žil v exilu, z něž se vrátil do Čech až po změně režimu v roce 1990. Od té doby přebývá střídavě v Praze a ve Vídni. Velkou část exilového života i života po návratu strávil „na cestě“, ať již to bylo v Rakousku, Austrálii, USA, Itálii, Tasmánii, na Novém Zélandu, v Tichomoří, na Tahiti či v Jižní Americe. V jeho „cestovních“ záznamech se začaly hromadit výjevy z vídeňských kaváren a obchodů, italských bister, tržišť a nočních barů, australských benzinových pump a pikniků, amerických fastfoodů či mexických pouličních slavností. Dílčí pozorování, využívající metody bystrého, ale neúčastného pohledu, jež se autorovi osvědčila již při zkoumání domácí reality, se postupně začala skládat do souhrnné charakteristiky současného světa „všech obyčejných lidí“. Jan Šafránek si tak mohl občas dovolit vytvořit v historizujícím duchu větší breughelovskou scénu, aspirující na metaforu globální společnosti. Tato tendence u něj zesílila na přelomu tisíciletí, jenž symbolicky završoval neklidné dvacáté století. K takovým velkým dobovým freskám patří například obrazy ročních období, *Oltář milénia*, *Evropská svatba* či *Globální triptych*. Roudnická výstava se soustředila především na drobné formáty, jež ve zkratce zaznamenávají osudy lidí s jejich malými radostmi i starostmi všedního dne z různých koutů domova i vzdálených krajů.

AŽ NA DŘEŇ

10. 10.–10. 11. 2013

Autoři: Martina Calajová, Michal Kukačka

Kurátor: Alena Potůčková

Výstava v nonkonformní MOVE GALLERY, která se již podruhé na přechodnou dobu usídlila v předpolí Galerie moderního umění, představila výběr uměleckých děl, jež byla poprvé prezentována v rámci projektu UNIVERZITA PŘEDLICE ve Veletržním paláci v Praze. Díla reagují





na situaci Předlic – industriálního předměstí Ústí nad Labem, kterou jednotliví autoři reflektují z různých hledisek, akcentujících historická, urbanistická, architektonická, environmentální či společenská specifika. Hlavním motivem výstavy byla skutečnost, že Předlice reprezentují širší problematiku sociálně vyloučených lokalit. Pedagogové i studenti Fakulty umění a designu Univerzity Jana Evangelisty Purkyně v Ústí nad Labem se ve svých projektech zaměřili na umělecké intervence do urbánního prostoru ekologicky i sociálně poznamenané průmyslové a obytné čtvrti a otevřeli komunikační prostor i umělecký dialog s místními obyvateli. Konkrétní realizace přitom využily formátu site-specific a propojily pole volného výtvarného umění s oblastmi designu, grafického designu, městských intervencí i širších komunitních aktivit. Move Gallery je experimentální výstavní prostor (pohyblivý kontejner) pro prezentaci současného vizuálního umění, založený studenty ateliéru Grafický design I. ústecké Fakulty umění a designu Univerzity Jana Evangelisty Purkyně (FUD UJEP) Martinou Calajovou a Michalem Kukačkou. Moderní průmyslový výrobek symbolizuje současnou technickou civilizaci s nároky na standardizaci, flexibilitu a efektivitu. Jeho hranatý, technicistní tvar vede provokativní dialog s historickou budovou zámecké jízďárny s barokním portálem a otvírá otázky po soužití nového způsobu interpretace živého umění s kamennou institucí. Forma putujícího „kontejneru“ umožňuje snadno a atraktivně komunikovat s širokou veřejností. Klade si za cíl představovat výtvarné projekty a vize s hlubším kulturně-sociálním dopadem.

Ivan Ouhel / Tutti colori

Z cyklu *Osobnosti*

12. 12. 2013–16. 2. 2014

Autor: Alena Potůčková

Roudnická galerie představila na závěr roku tvorbu jednoho z mála bytostných koloristů současné české malby. Osobitý projev autora s citem pro malířskou kulturu a nezaměnitelným rukopisem rozehrál bílý prostor zámecké jízďárny „všemi barvami“. Nejnovější díla přinesla informaci o poslední etapě tvorby, jež svými kořeny sahá do poloviny sedmdesátých let 20. století. Ivan Ouhel ještě stihl zažít na začátku studií na pražské akademii uvolněnou společenskou atmosféru konce šedesátých let, aby se pak při vstupu do samostatného tvůrčího života setkal s inertním prostředím normalizačního času. Své vzory si bez ohledu na prostředí školy vyhledával sám. V počátcích tvorby se projevoval jako dědic šimovsko-johnovské tradice lyrické krajinomalby. Jeho ústředním, záměrně neokázalým tématem se stala Země, jakoby

zkoumaná pohledem zevnitř. Krása všednosti, nehledaných přírodních úkazů a obyčejných předmětů každodenního života zůstala již natrvalo součástí Ouhelovy malby, kterou malíř postupně obohacoval o nové prvky. Stálé téma přírody v ní často uváděl do konfliktu se zásahy naléhající umělé reality civilizace, symbolizované nekompromisními geometrickými tvary jasných barev. Roudnická výstava akcentovala smysl obrazu jako dějiště svobodného uměleckého gesta, jež se vřazuje do evropské hédonistické tradice krásné malby.

Ve spolupráci s Alšovou jihočeskou galerií v Hluboké nad Vltavou, kde byla výstava reprizována pod názvem *Ivan Ouhel / Cesta světla a tmy* od 27. 3. –11. 5. 2014 ve Wortnerově domě v Českých Budějovicích.

František Kobliha / Básně noci

Z cyklu *Pohledy do sbírek*

12. 12. 2013–16. 2. 2014

Autor: Nina Michlovská

V cyklu *Pohledy do sbírek* Galerie moderního umění v Roudnici n. L. tentokrát představila významného grafika, ilustrátora, malíře i teoretika umění první poloviny 20. století Františka Koblihu (1877–1962), jehož dílo je v majetku galerie bohatě zastoupeno. Celý konvolut prací na papíře galerie získala v roce 1991 poté, co na jaře 1990 uspořádala velkou Koblihovu výstavu. Čítá na 78 grafik, kreseb a publikací z celé šíře autorova tvůrčího období. Název výstavy není zcela nahodilý, neboť odkazuje jednak k autorově silné inspirační vazbě k české poezii konce 19. století a první třetiny minulého století (Karla Hlaváčka, Otokara Březiny, Vítězslava Nezvala aj.) a jednak ke Koblihově zvláštní vášni pro symbol noci. Právě o noci se František Kobliha domníval, že „soustřeďuje a podporuje vyvolání všeho, co by jinak zůstalo utajeno a neznámo“. Tento pražský rodák se vedle Jana Zrzavého, Jana Konůpka a Josefa Váchala řadí k nejvýznamnějším představitelům druhé generace českých výtvarných symbolistů. Byl absolventem UMPRUM (1896–1899) a AVU v Praze (1901–1905, atelier F. Ženíška), v grafice autodidakt. Spolupracoval s časopisem *Zlatá Praha*, později s *Moderní revue* Arnošta Procházky, byl členem a záhy i předsedou uměleckého sdružení *Sursum* (1910–1912). Nejvíce se věnoval volné grafice, knižním ilustracím a exlibris, v nichž uplatňoval vlastní nezaměnitelný styl, typický snovými, melancholickými a kosmickými vizemi. V raných pracích navíc poutavě spojoval symbolistní obsah a dekadentní ráz se secesním tvaroslovím. Své práce, prováděné pečlivě do nejmenších detailů, vytvářel převážně v technice dřevorytu, leptu a litografie.



4. PUBLIKACE

Petr Helbich / Sudkův asistent

Autor: Miroslav Divina

Typ: katalog

Popis: Katalog k výstavě: *Petr Helbich / Sudkův asistent* konané v GMU v Roudnici n. L. od 14. 2.–1. 4. 2013; 32 s., čb. fotografie, biografie, soupis vystavených prací

Foto: Petr Helbich, Charles Sawyer

Grafická úprava: Markéta Kadlecová

Rok vydání: 2013

ISBN:978-80-87512-22-7

Vydavatel: Galerie moderního umění v Roudnici nad Labem

Marie Filippová / Pro toto místo

Autor: Alena Potůčková

Typ: katalog

Popis: Katalog k výstavě: *Marie Filippová / Pro toto místo* konané v GMU v Roudnici n. L. od 14. 2.–1. 4. 2013; s. 32, bar. obr., biografie

Foto: Martin Vybíral, Magdalena Deverová, Jiří Dvořák, Jiří Víšek

Grafická úprava: Markéta Kadlecová

Rok vydání: 2013

ISBN: 978-80-87512-21-0

Vydavatel: Galerie moderního umění v Roudnici nad Labem

Rýsovaný svět / Konstruktivní tendence šedesátých let

Autor: Zbyněk Sedláček

Typ: katalog

Popis: Katalog k výstavě: *Rýsovaný svět / Konstruktivní tendence šedesátých let* konané v GMU v Roudnici n. L. od 11. 4.–2. 6. 2013; s. 23, bar. obr., biografie.

Foto: SGVU v Litoměřicích, Jan Brodský, GBR v Lounech, Rudo Prekop, Vasil Stanko, Muzeum umění Olomouc, Lumír Čuřík, GASK v Kutné Hoře, Zdeněk Matyáško, Galerie umění Karlovy Vary, Archiv Lenky a Zdeňka Sýkorových - Louny, Hana Hamplová, Jan SágI, GMU V Roudnici nad Labem, Magdalena Deverová

Grafická úprava: Kateřina Vykouková

Rok vydání: 2013

ISBN: 978-80-87512-24-1

Vydavatel: Galerie moderního umění v Roudnici nad Labem

Adéla Ducháčová / Květy a jiné světy

Autor: Anežka Šimková

Typ: katalog

Popis: Katalog k výstavě: *Adéla Ducháčová / Květy a jiné světy* konané v GMU v Roudnici n. L. od 11. 4.–2. 6. 2013, s. 12, bar. obr., biografie

Foto: Vladimír Pospíšil, Bohdan Bloudek

Grafická úprava: Kateřina Vykouková

Rok vydání: 2013

ISBN:978-80-87512-23-4

Vydavatel: Galerie moderního umění v Roudnici nad Labem

Otakar Nejedlý / Z Čech na Cejlon, do Indie a zase zpátky

Autor: Alena Potůčková

Typ: katalog

Popis: Katalog k výstavě: *Otakar Nejedlý / Z Čech na Cejlon, do Indie a zase zpátky* konané v GMU v Roudnici n. L. od 13. 6.–15. 9. 2013; s. 63, bar. obr., biografie

Foto: Archivy zapůjčitelů, Zdeněk matiáško, Vladimír Šulc, Jan Brodský, Magdalena Deverová, Jiří Gordon

Grafická úprava: Markéta Kadlecová

Rok vydání: 2013

ISBN: 978-80-87512-25-8

Vydavatel: Galerie moderního umění v Roudnici nad Labem

Čestmír Suška / Plameny v negativu a rezavé tisky

Autor: Miroslav Divina

Typ: dvojlist

Popis: Katalog k výstavě: *Čestmír Suška / Plameny v negativu a rezavé tisky* konané v GMU v Roudnici n. L. od 4. 7.–25. 8. 2013; s. 4, bar. obr., biografie.

Foto: Ivo Bílý, Čestmír Suška, Miroslav Divina

Grafická úprava: Kateřina Vykouková

Rok vydání: 2013

ISBN:978-80-878512-26-5

Vydavatel: Galerie moderního umění v Roudnici nad Labem

Petr Randák / Polabí z ptačí perspektivy

Autor: Miroslav Divina

Typ: katalogový list

Popis: Katalog k výstavě: *Petr Randák / Polabí z ptačí perspektivy* konané v GMU v Roudnici n. L. od 29. 8.–15. 9. 2013

Foto: Petr Randák

Grafická úprava: Kateřina Vykouková

Rok vydání: 2013

Vydavatel: Galerie moderního umění v Roudnici nad Labem

Jan Šafránek / Na cestě

Autor: Alena Potůčková

Typ: dvojlist

Popis: Katalog k výstavě *Jan Šafránek / Na cestě* konané v GMU v Roudnici n. L. od 3. 10.–1. 12. 2013; s. 2, bar. obr.,

biografie
Foto: Archiv autora
Grafická úprava: Kateřina Vykouková
Rok vydání: 2013
ISBN:978-80-87512-27-2
Vydavatel: Galerie moderního umění v Roudnici nad Labem

Esther Stocker / Prostor bez hranic

Autor: Magdalena Deverová
Typ: katalog
Popis: Katalog k výstavě: *Esther Stocker / Prostor bez hranic* konané v GMU v Roudnici n. L. od 3. 10.–1. 12. 2013; s. 53, bar. obr., biografie
Foto: Archiv autorky, Zdeněk Porcal
Grafická úprava: Kateřina Vykouková a Magdalena Deverová
Rok vydání: 2013
ISBN:978-80-87512-28-9
Vydavatel: Galerie moderního umění v Roudnici nad Labem

Ivan Ouhel / Tutti colori

Autor: Alena Potůčková
Typ: katalog
Popis: Katalog k výstavě: *Ivan Ouhel / Tutti colori* konané v GMU v Roudnici n. L. od 12. 12. 2013–16. 2. 2014; s. 27, bar. obr., biografie.
Foto: Milan Jaroš a archiv autora
Grafická úprava: Kateřina Vykouková
Rok vydání: 2013
ISBN:978-80-87512-29-6
Vydavatel: Galerie moderního umění v Roudnici nad Labem

František Kobliha / Básně noci

Autor: Nina Michlovská
Typ: katalog– skládačka
Popis: Katalog k výstavě: *František Kobliha / Básně noci* konané v GMU v Roudnici n. L. od 12. 12. 2013–16. 2. 2014; bar. obr., biografie
Foto: Archiv GMU
Grafická úprava: Kateřina Vykouková a Nina Michlovská
Rok vydání: 2013
ISBN:978-80-87512-30-2
Vydavatel: Galerie moderního umění v Roudnici nad Labem

5.1 ÚVOD

Tak jako v minulosti, připravila galerie i v roce 2013 vzdělávací programy pro děti předškolního věku, žáky základních škol, studenty středních škol i širokou veřejnost. Již v roce 2009 byl v Galerii moderního umění v Roudnici nad Labem otevřen Výtvarný ateliér, který tvoří zázemí pro edukační programy. Otevřením Výtvarného ateliéru získala galerie nové stálé zázemí pro práci nejen s dětským návštěvníkem. Vzniklo tak místo vybavené výtvarnými potřebami, které navštěvují školní skupiny, rodiče nebo prarodiče s dětmi, studenti a dospělí. Výtvarného ateliéru také využíváme během sobotních dílen pro děti a jejich rodiče, dospělé, seniory nebo při objednaných programech pro určité zájmové skupiny (např. skauti, charita).

Pro rozšíření vědomostí návštěvníků o výtvarném umění využíváme rovněž prostor stálé expozice, kde mohou návštěvníci získat bezprostřední zážitek z pohledu na originály významných českých malířů a sochařů. Pro děti, žáky a studenty pořádáme Galerijní animace – specializované výklady odkazující na různé výtvarné techniky či námětové okruhy, které návštěvníkům přibližují svět umění hravou formou. V rámci animací, které začínají úvodní přednáškou a následnou prohlídkou expozice či výstavy, si návštěvníci mohou vyzkoušet různé výtvarné techniky. Kromě výtvarných činností se zaměřujeme na interaktivní programy v expozici s pracovními listy, komentované prohlídky a odborné přednášky

Za rok 2013 bylo připraveno celkem 18 edukačních programů, galerijních animací, výtvarných dílen a přednášek k aktuálním výstavám i ke stálé expozici pro děti a mládež. Celkem se jich uskutečnilo 46.

5.2 STATISTICKÉ ZHODNOCENÍ VZDĚLÁVACÍ ČINNOSTI

Edukační programy byly nejvíce navštěvovány žáky základních škol z Roudnice nad Labem a okolí, studenty roudnického gymnázia a Střední odborné a Vyšší odborné školy v Roudnici nad Labem. Navštívili nás i žáci z Teplic, Kralup nad Vltavou a Ústí nad Labem. Opět byla využita dotace z rozpočtu Města Roudnice n. L. na projekt *Esteticko-výtvarné a edukativní práce s dětmi a mládeží*. Tyto finance byly použity na realizaci výtvarných dílen a *Galerijní den a noc 2013*. V rámci školních vzdělávacích programů se uskutečnily klavírní koncerty pro děti a mládež, přednášky o výtvarném umění, literárně-hudební programy a divadelní představení nebo také přednášky z oblasti společenských věd.

Školy využily lektorské programy i během Galerijní noci 2013, která proběhla ve spolupráci se ZUŠ v Roudnici nad Labem a Katedrou výtvarné kultury Pedagogické fakulty Univerzity Jana Evangelisty Purkyně v Ústí nad Labem. Výtvarný obor ZUŠ v Roudnici nad Labem koná pravidelně každý rok pro své žáky animace k aktuálním výstavám a v červnu 2013 byla v předsálí galerie otevřena výstava prací žáků s názvem *Ozvěny* (17. 6.– 30. 6. 2013), kterou si děti s pomocí lektorů samy instalovaly.

Celkem se za rok 2013 uskutečnilo 31 doprovodných programů: 16 přednášek a besed, 9 koncertů a divadelních představení a 3 filmové večery.

Pro mateřské a základní školy se v roce 2013 konala dvě divadelní představení souboru *Já to jsem*.

Divadelní představení *Kolotoč pohádek* 28. 5. 2013 navštívilo celkem 144 dětí.

Divadelní představení *Vánoční příběh* 29. 11. 2013 navštívilo celkem 140 dětí.

Pro děti a mládež se v galerii každoročně konají klavírní koncerty s doprovodným výkladem Zory Kříčkové. V roce 2013 se konaly 4 koncerty, které navštívilo 486 dětí ze základních škol a Gymnázia.

5.3 CÍLOVÉ SKUPINY

Našimi cílovými skupinami jsou děti z mateřských škol, základních škol, gymnázií, středních škol, rodiny s dětmi, dospělí v produktivním věku, senioři, osoby se zdravotním nebo mentálním postižením, návštěvníci města Roudnice n. L. a Podřipského regionu, odborná i široká veřejnost.

5.4 VZDĚLÁVACÍ PROGRAMY

Doprovodné vzdělávací programy jsou určeny pro širokou veřejnost s důrazem na žáky a studenty základních a středních škol. Ti tak získávají jedinečnou možnost vnímat výstavní prostor a aktivity v něm prezentované jako samozřejmou součást kulturního života ve svém prostředí. Témata jednotlivých animací jsou koncipována vzhledem k věkovým kategoriím dětí a studentů. Prvořadé je naučit děti dívat se na umělecké dílo, nikoli projít kurzem dějin umění. Plníme funkci iniciátora, který vede žáky k vlastním úvahám a poznání, kultivaci estetického cítění a vkusu, získávání zážitků a vzájemnému setkávání. Návštěvníci získají možnost navázat vztah k uměleckým dílům prostřednictvím emocí a kreativního sebevyjádření.

Galerijní animace ke stálé expozici konané v roce 2013:

Hrajeme si s uměním

Děti se hravou, tvořivou a pro ně přitažlivou formou seznámily s galerií, umělci a vybranými díly. Dozvěděly se nejen, jak se mají chovat v galerii a podobných institucích, ale také o vzniku galerie a historii její budovy. Zjistily, jaká díla se zde vystavují a jak se jmenují někteří slavní malíři. Zahrály si hru, při které hledaly konkrétní výtvarné dílo, které nakonec všichni ztvárnily jako živý obraz. Závěrem si vyzkoušely pomocí pracovních listů pochopit jednotlivé výtvarné směry a reagovat na ně vlastní tvorbou – malováním, kreslením, muchláním, trháním, stříháním či lepením přímo v expozici před originály.

Program vhodný pro MŠ a I. stupeň ZŠ

Poznej umělecké směry prostřednictvím vlastní tvorby

Program ke stálé expozici byl připraven k vybraným uměleckým směrům z přelomu 19. a 20. století. Dětem jsme povídali o době vzniku, principech a výtvarné technice impresionismu a symbolismu. Představili jsme si díla českých autorů ve stálé expozici a na základě výkladu dějin světového umění porovnali české umělecké prostředí se zahraničním. Teoretickou část programu opět doplnily tvůrčí činnosti. Závěrem si děti vyzkoušely některé speciální techniky.

Program vhodný pro I. a II. stupeň ZŠ, SŠ a gymnázia

Přednášky ke stálé expozici konané v roce 2013:

Zlatá šedesátá

Přednáška s promítáním a názornou ukázkou děl ve stálé expozici galerie odhalila svěbytnou historickou epochu šedesátých let. Jejím cílem bylo představit, jaké bylo české umění šedesátých let a v jakém postavení se nacházelo ve

vztahu k zahraničním tendencím. Zaměřili jsme se také na historické souvislosti a význam této doby pro českou kulturu. Prostřednictvím obrazů ze stálé expozice i z projekce se studenti seznámili s nejvýznamnějšími představiteli českého umění této doby a s charakteristickými výtvarnými tendencemi (s expresivní abstraktní malbou, konstruktivním či geometrickým uměním, novou figurací, českou formou pop artu i s problematikou tehdejších novátorských přístupů, jako například land artem, instalacemi či happeningem).

Doprovodný program pro studenty SŠ a gymnázia.

5.4.1 Vzdělávací programy pro školy

Ke každé aktuální výstavě byly v roce 2013 připraveny edukační programy – Galerijní animace, které navštívili žáci mateřských, základních, středních škol i neziskových organizací pro děti a mládež, sociálně znevýhodněné i handicapované občany.

Galerijní animace k aktuálním výstavám konané v roce 2013:

Tematické programy k výstavám probíhaly jako workshopy, kreativní výtvarné dílny s úvodní přednáškou či komentovanou prohlídkou nových výstav. Seznam aktuálních animací byl vždy předem zveřejněn na webových stránkách i prostřednictvím elektronické pošty. Délka programu byla 45 / 60 min.

Barevné koulování

Výtvarná dílna k výstavě *Marie Filippovová / Pro toto místo*

16. 2. 2013 od 14–17 hodin

Po prohlídce výstavy si děti vyrobily papírové koule podobnou technikou, kterou používá sama autorka. Koule představovaly květiny, bambule nebo nahradily sněhové koule při závěrečné koulování.

Vizuální klamy s geometrickými tvary

Galerijní animace a výtvarná dílna k výstavě *Rýsovaný svět / Konstruktivní tendence šedesátých let*

9. 5.–1. 6. 2013

Co vše lze převést do světa geometrie? Rozpoznávali jsme geometrické tvary všude kolem nás a vytvářeli nový svět ze samých pravidelných tvarů a ostrých hran. Výtvarnou dílnu s přednáškou jsme připravili pro školní skupiny a rodiny s dětmi.

2D Instalace (Instalace site specific, vizuální hra a optická iluze)

Galerijní animace a výtvarná dílna k výstavě *Esther Stocker / Prostor bez hranic*

3. 10.–1. 12. 2013

Během galerijní animace jsme se seznámili s uměním iluze v renesančním a barokním umění. Z vybraných tvarů a materiálů jsme vytvářeli návrhy vlastní instalace pro barokní sál galerie. Využili jsme nových znalostí o zobrazování předmětů tak, aby vzbuzovaly iluzi, neboli klam. Přemýšleli jsme o principu instalací Esther Stocker a vyzkoušeli si, jak navrhuje celkovou proměnu prostoru.

Vyhlášení výtvarné soutěže

3. 10.–1. 12. 2013

Po dobu trvání výstavy *Esther Stocker / Prostor bez hranic* jsme vyhlásili výtvarnou soutěž pro děti, mládež i dospělé na téma *Co s prázdným prostorem?* Úkolem bylo navrhnout originální výtvarnou instalaci do virtuálního prostoru roudnické galerie. Nejlepší nápady byly po skončení výstavy oceněny a zveřejněny na webových stránkách galerie.

Obrazy malých formátů

Galerijní animace a výtvarná dílna k výstavě *Jan Šafránek / Na cestě*

3. 10.–1. 12. 2013

Zabývali jsme se motivem vyprávění ve výtvarném umění. Inspirovaly nás obrazy Jana Šafránka s příběhy a figurálními výjevy ze současnosti. Porovnávali jsme je se scénami ze všedního života od vlámského malíře druhé poloviny 16. století P. Brueghela. Vybrali jsme si náhodně některý z příběhů bez konce. Úkolem bylo děj dokončit, nikoliv slovem, ale obrazem.

Barevné řádění

Galerijní animace a výtvarná dílna k výstavě *Ivan Ouhel / Tutti Colori*

12. 12. 2013–16. 2. 2014

Převáděli jsme podobně jako malíř Ivan Ouhel barvy přírody či záznam přírodních procesů na papír. Nechali jsme se vést fantazií. Vytvářeli jsme abstraktní krajinu. Víc než popisná kopie krajiny nás zajímal vnitřní dynamismus přírody.

Galerijní animace Ex libris a vázání knih

Galerijní animace a výtvarná dílna k výstavě *František Kobliha/ Básně noci*

12. 12. 2013–16. 2. 2014

Vyzkoušeli jsme si práci ilustrátora a stejně jako František Kobliha jsme se nechali unášet verši významných českých básníků. K básním jsme se snažili vytvořit výtvarný doprovod. Seznámili jsme se také s vázáním knih a vytvářeli exlibris, neboli lístek vlepaný do knihy.

Sobotní výtvarné dílny pro veřejnost konané v roce 2013:

Sobotní výtvarná dílna pro dospělé a děti LINORYT

2. 3. 2013

Návštěva výtvarného ateliéru galerie s praktickými ukázkami obvyklých i méně známých technik a tvorba z tradičních i netradičních materiálů.

Velká noc

Sobotní výtvarná dílna pro děti a rodiče na téma *Velikonoce*

16. března 2013 od 14 do 16 hodin

Vyprávění o velikonočních zvycích a obyčejích, výroba velikonočních přání, dekorací a ozdob. Využili jsme techniku enkaustiky, recyklování apod.

Enkaustika inspirovaná slovem a obrazem / Sobotní výtvarná dílna

Program pro děti i dospělé

13. 7. 2013

Malování voskem podle slovního vyjádření a charakteristiky konkrétního místa. Malování cizích slov podle zvuku, volba tvarů a barev podle nálady a pocitů.

Quilling art / Sobotní výtvarná dílna

10. 8. 2013

Quilling art nebo-li papírový filigrán je metoda řasení papírových proužků. Ze spirál jsme vytvořili různé tvary a spojili v různé ornamenty. Vznikly tak šperky na letní období.

Čarujeme s papírem/ Sobotní výtvarná dílna

12. 10. 2013

Papír je jedním z důležitých materiálů současných umělců, výrobců a návrhářů. Skýtá obrovské možnosti a nabízí široké spektrum postupů a uměleckého ztvárnění. Je na dotek příjemný, tvárný a nevyzpytatelný. Dlouholetou tradici má také umění vyřezávání papíru. Po rozšíření do celého světa a v průběhu staletí neztratilo umění vystřihovánek ani dnes svůj půvab. S papírem se však dá kouzlit i bez použití nůžek - trháním, muchláním, lepením...

Plstěné šperky v exotickém stylu / Sobotní výtvarná dílna

23. 11. 2013

Plstěné výrobky jsou prvními netkanými textiliemi s dlouholetou tradicí. K jejich výrobě stačí ovčí rouno, voda a mechanické namáhání. Z plsti se vyráběly koberce, stany, deky, které měly skvělé izolační vlastnosti. Ve středověku se plst používala na výrobu čepic, bot a oděvů. V současnosti je oblíbeným materiálem i v moderních domácnostech. Pláty plsti i ovčí rouno jsme použili na výrobu podzimních broží. Za pomoci vpichování, vystřihování, lepení, šití a zdobení jsme vytvořili módní doplňky na kabát, šálu nebo čepici.

Výtvarná dílna pro veřejnost / Recyklované Vánoce

Vánoční výtvarná dílna

15. 12. od 14 - 17 hodin.

Vyráběli jsme netradiční vánoční ozdoby z recyklovaného materiálu. Během výtvarné dílny jsme se naučili využít nepotřebný materiál, který nám posloužil k výrobě vánočních přání a ozdob na vánoční stromeček.

5.4.2 Doprovodné programy k výstavám a kulturní pořady

Galerie moderního umění koncipuje své mimovýstavní aktivity jako doprovodné akce k výstavním projektům, jejichž rámec by měly přesáhnout a rozšířit, a také jako zprostředkování cesty k jiným uměleckým disciplínám. Oblíbené jsou nejen koncerty vážné hudby, ale také filmové večery, často spojené s besedou s autory a komentované prohlídky s autory výstav. Svou tradici si tu upevnila i setkání mladých básníků spojená s autorským čtením, která se, jako již tradičně, konala na jaře a na podzim.

5.4.3 Soupis doprovodných programů

Celkem se za rok 2013 uskutečnilo 31 doprovodných akcí.

Filmový večer / Chrám svobody

Dokumentární film režiséra, kameramana a scénáristy Saši Dlouhého o Třačce – industriálním prostoru, který se díky mladým výtvarníkům proměnil ve vyhledávané multifunkční centrum.

24. 1. 2013

Masopust již nastal!

Koncert *Masopust již nastal! aneb Muzika Českého Barokního CARNEVALU 1680* přednesl hudební soubor *RITORNELLO* pod vedením Michaela Pospíšila.

26. 1. 2013

Večer k poctě devadesátého výročí narození Olgy Karlíkové

O díle malířky Olgy Karlíkové přednášela PhDr. Miroslava Hlaváčková, autorka monografie a výstavy věnované Olze Karlíkové v Galerii Benedikta Rejta v Lounech.

28. 2. 2013

Z Kytice

Studio Oáza s dramatickým nastudováním balad Karla Jaromíra Erbena ze sbírky *Kytice*.

3. 3. 2013

Dlouhé Odysseovo putování

Pásmo z Homérova eposu *Odyssea* v překladu Vladimíra Šrámka připravil režisér Petr Adler.

7. 3. 2013

Večer s Petrem Helbichem

Setkání s fotografem MUDr. Petrem Helbichem. Promítání filmu *Asák* Zdeňka Jiráského spojené s besedou.

14. 3. 2013

Setkání s Marií Filippovou

Komentovaná prohlídka výstavy *Marie Fillipovová / Pro toto místo* s umělkyní Marií Fillipovou a ředitelkou galerie Alenou Potůčkovou.

21. 3. 2013

Filmový večer / Jitka Válová

Film Aleše Klímy *Jitka Válová* z cyklu *Významné domy v Kladně* podporovaného občanským sdružením Arteum představila autorka námětu Dagmar Šubrtová. Následovala beseda s přáteli Jitky Válové o životě a díle této významné umělkyně.

28. 3. 2013

Jiří Pehe: Češi a Evropa

Politolog Jiří Pehe, ředitel New York University Praha, se v přednášce z volného cyklu *Rozhledy* věnoval aktuálnímu tématu vztahu Čechů a Evropy.

25. 4. 2013

Ptáci a voda

Přednáška Mgr. Stanislava Chvapila v rámci Evropského festivalu *Vítání ptačího zpěvu* ve spolupráci se ZO Českého svazu ochránců přírody Ciconia v Roudnici nad Labem.

30. 4. 2013

Zdeněk Sýkora / Život a dílo

Přednáška Lenky Sýkorové, autorovy životní partnerky, představila dílo vynikající osobnosti výtvarného umění druhé poloviny 20. století v zajímavých souvislostech včetně vztahu k rodným Lounům.

9. 5. 2013

Šel malíř chudě do světa

Vyhodnocení soutěže *Šel malíř chudě do světa* a slavnostní předání cen výhercům v literární, recitační a výtvarné kategorii. Ve spolupráci s Městskou knihovnou Ervína Špindlera a ZŠ Jungmannova v Roudnici nad Labem.

16. 5. 2013

Galerijní den a noc 2013

Tradiční Galerijní den a noc s bohatým doprovodným programem v rámci Festivalu muzejních nocí.

17. 5. 2013

Komentovaná prohlídka výstavy Rýsovaný svět

Autor výstavy *Rýsovaný svět / Konstruktivní tendence 60. let*: historik a teoretik umění – Zbyněk Sedláček představil díla hlavních protagonistů konstruktivního umění.

23. 5. 2013

Divadelní představení Kolotoč pohádek

Divadelní představení pro mateřské a základní školy v podání divadla *JÁ TO JSEM*.

28. 5. 2013

Cesta do Jižní Indie

Pavla Jazairiová, známá cestovatelka, rozhlasová zpravodajka a autorka knižních reportáží nás zavedla spolu s Jiřím Hůlou do kraje, jenž před více než sto lety navštívil malíř Otakar Nejedlý.

20. 6. 2013

Autorské čtení básníků

Tradiční básnické setkání po sestupu z hory Říp spojené s autorským čtením a hudebním vystoupením moderoval Milan Děžinský.

22. 6. 2013

Koncert Jan Kořínek & Groove

Jazz / funk / soul / blues. Koncert předního pražského hudebního uskupení.

27. 6. 2013

Exotické odpoledne

Poprázdninové galerijní odpoledne v exotickém duchu jako doprovodný program k výstavě Otakara Nejedlého. Program zahájila Helena Hošková s výtvarnou dílnou věnovanou tradičnímu batikování z Jávy, poté pokračovaly moderní indické tance, arabské flamenco a egyptský folklór v podání skupiny *Caravana*, koncert polyfonních skladeb pro jeden hlas a jeho ozvěny česko-súdánské zpěvačky Ridiny Ahmedové. Exotické odpoledne zakončilo promítání filmu *Kapka z poháru nesrmtelnosti* Viliama Poltikoviče o největší duchovní slavnosti na světě, která se odehrává jen

jednou za 144 let na soutoku posvátných řek Gangy a Jamuny. Po promítání následovala beseda s autorem. V průběhu odpoledne si mohli návštěvníci prohlédnout a zakoupit šperky z africké sbírky Marie Imbrové.

7. 9. 2013

Nina Milotová / „Má prsa Tvá jsou, vlasti má...“ Ervín Špindler (1843–1918).

Přednáška Niny Milotové u příležitosti 170. výročí narození Ervína Špindlera, úspěšného roudnického starosty. Ve spolupráci s Vlastivědným spolkem Říp.

12. 9. 2013

Den architektury

Tradiční komentovaná vycházka v rámci *Dne architektury*. Městský architekt Petr Janoš provázel veřejnost po výjimečných realizacích současné architektury, zejména po rodinných domech.

6. 10. 2013

Přednáška: Umění šedesátých let

Přednáška sochaře Aleše Veselého spojená s besedou.

17. 10. 2013

Kolokvium: PRO TOTO MÍSTO

Odborné setkání na téma *Instalace site specific* k výstavě *Esther Stocker / Prostor bez hranic*.

21. 10. 2013

Přednáška: Tomáš Petrák: Moje pout' Svatojakubská

Přednáška MUDr. Tomáše Petráka spojená s promítáním. Ve spolupráci se Sokolem Roudnice nad Labem v prostorách kina Sokol.

24. 10. 2013

Podzimní básnické setkání

Výběr ze současné české literární scény s živým čtením a hudbou připravila redakce literárně-kulturního časopisu H_aluze. Moderování se ujal Miloš Makovský.

2. 11. 2013

Literárně hudební večer – Literatura jako péče o svět.

Literární historička, teoretička a spisovatelka Catherine Ébert-Zeminová a literární historik a teoretik Závěš Šuman rozmlouvali o poutu mezi jazykem, literaturou a lidským bytím ve světě... Skladby Roberta Schumanna přednesla na klavír Zora Kříčková.

7. 11. 2013

Koncert MUSICA SERIA

Recitál mezzosopranistky Jany Štěrbové věnovaný italské opeře. Klavírní doprovod Jana Jasmínová.

14. 11. 2013

Jaroslav Hašek – pozemský humanista tisíciletí

Večer k uctění 130. výročí narození Jaroslava Haška. Jan Šafránek obrazem a Eugen Brikcius slovem složili hold Haškovu géniu.

21. 11. 2013

Filmový večer spojený s besedou s režisérem filmu *Záhrada* Martinem Šulíkem

Slovenský poetický film *Záhrada* (1995). Režie Martin Šulík, scénář Ondřej Šulan, Marek Leščák, kamera Martin Štrba.

26. 11. 2013

Divadelní představení *Vánoční příběh*

Divadelní představení pro mateřské a základní školy v podání divadla *JÁ TO JSEM*.

29. 11. 2013

Vánoční koncert souboru Karmína

Staré české i evropské písně a koledy v osobité úpravě vokálně-instrumentálního souboru Karmína pod vedením Miroslava Sekáče.

19. 12. 2013

5.5 PERIODICITA PROGRAMŮ

Galerie moderního umění již v minulosti zavedla do svých doprovodných programů prvek opakování, který napomáhá různým cílovým skupinám v orientaci v nabídce a vyzývá je k pravidelným návštěvám galerie. Návštěvníci se mohou spolehnout, že se v rámci výstav konají komentované prohlídky. Ke každé výstavě se také pravidelně konají animace a výtvarné dílny pro děti i dospělé, na konci výstavy se obvykle jako derniéra konají filmové večery. Dvakrát do roka se v galerii setkávají básníci na autorském čtení. Alespoň jednou za rok pořádáme pro studenty gymnázia přednášku některé z předních osobností společenských věd na aktuální téma. Každoročně se koná v galerii vánoční koncert. Tradicí se stalo každoroční pořádání *Galerijního dne a noci* v rámci Festivalu muzejních nocí. Pravidelně se konají koncerty Zory Kříčkové pro žáky základních a středních škol a veřejné koncerty žáků a pedagogů ZUŠ. Na konci školního roku galerie také poskytuje prostor ve vstupní části k výročním výstavám žáků roudnické ZUŠ.

5.6 SPOLUPRÁCE V RÁMCI VZDĚLÁVACÍ ČINNOSTI GALERIE – PARTNEŘI

V roce 2013 jsme opět navázali na předešlou spolupráci se Základní uměleckou školou v Roudnici nad Labem, která je pravidelným aktivním návštěvníkem výstav, základními školami ve městě i okolí, gymnáziem a středními školami. Rozšířili jsme spolupráci s Univerzitou J. E. Purkyně v Ústí nad Labem, vedle Fakulty umění a designu také s Pedagogickou fakultou. Dalšími našimi stálými partnery byli Kulturní zařízení města Roudnice nad Labem, Městská knihovna Ervína Špindlera, Dům dětí a mládeže TREND, Vlastivědný spolek Říp, O.S. Perspektiva a Farní charita, Soukromá podřípská střední odborná škola v Roudnici nad Labem a studio Oáza.

6. VEŘEJNOST

6.1 NÁVŠTĚVNÍCI

Výstavy a stálou expozici navštívilo v roce 2013 celkem – 16.389 osob

Z tohoto počtu bylo 6.950 dospělých a 9.439 dětí, mládeže a seniorů

Platících návštěvníků celkem: 2.600

Neplatících návštěvníků celkem: 13.789

Kulturních a doprovodných programů k výstavám se zúčastnilo celkem: 5.242 osob

6.2 SPOLUPRACOVNÍCI

Nejvýznamnější spolupracovníci v roce 2013: Ministerstvo kultury ČR, Ústecký kraj, Rada galerií ČR, Asociace muzeí a galerií ČR, Město Roudnice nad Labem.

Hlavní mediální partnery galerie byli: Roudnické noviny, roudnická televize a městský rozhlas. Každou výstavu propagujeme v pořadu *Mozaika* Českého rozhlasu 3 – stanice Vltava. K dalším partnerům patří Deník Litoměřicka, Mladá fronta Dnes, Lidové a Literární noviny, časopis Ateliér.

6.3 KOMUNITA

6.3.1 Místní akce k významným dnům nebo výročím

Večer k počtě devadesátého výročí narození Olgy Karlíkové se konal 28. 2. 2013. O díle malířky Olgy Karlíkové poutavě přednášela PhDr. Miroslava Hlaváčková. Přednáška Mgr. Stanislava Chvapila *„Ptáci a voda“* se konala 30. 4. 2013 v rámci Evropského festivalu Vítání ptačího zpěvu ve spolupráci s ZO Českého svazu ochránců přírody Ciconia v Roudnici nad Labem. Přednáška Niny Milotové u příležitosti 170. výročí narození Ervína Špindlera *„Má prsa Tvá jsou, vlasti má...“* Ervín Špindler (1843–1918) představila životní osudy a tvorbu spisovatele, básníka, novináře, překladatele a starosty města Roudnice nad Labem. Přednáška se konala ve spolupráci s Vlastivědným spolkem Říp 12. 9. 2013. Jan Šafránek a Eugen Brikcius oslavili 21. 11. 2013 130. výročí narození Jaroslava Haška. Spolupořadatelem byla Městská knihovna Ervína Špindlera.

6.3.2 Programy ve spolupráci s jinými organizacemi:

I v roce 2013 pokračovala intenzivní spolupráce s Městskou knihovnou Ervína Špindlera v Roudnici n. L. a Základní školou Jungmannova v Roudnici n. L. Společně jsme uspořádali několik literárních a výtvarných akcí, např. slavnostní vyhlášení vítězů recitační, literární a výtvarné soutěže pro děti *Šel malíř chudě do světa* (16. 5. 2013). Ve spolupráci s Asociací muzeí a galerií jsme již počtvrté připravili v rámci Festivalu muzejních nocí *Galerijní den a noc*, které se zúčastnilo 885 osob. Hlavním spolupracovníkem byla Pedagogická fakulta Katedry výtvarné kultury UJEP v Ústí nad Labem, Základní umělecká škola v Roudnici n. L. a Farní charita?. O prázdninách 2013 navštívil Klub Kecka (nezisková organizace pro děti a mládež z Roudnice nad Labem) galerijní animaci *Hrajeme si s uměním*. V září 2013 se v prostorách galerie konal tradiční koncert Fojtova komorního sboru a hostů v rámci festivalu sborového zpěvu *Roudnické konsonance*, zařazený do programu *Roudnického vinobraní*. V prosinci 2013 proběhl v prostorách galerie *Kurz malby Univerzity třetího věku* – Univerzity Jana Evangelisty Purkyně v Ústí nad Labem pod vedením lektorky J. Kratochvílové.

6.3.3 Zapůjčení prostor pro místní slavnostní události

Prostory galerie jsou každoročně využívány v rámci festivalu sborového zpěvu *Roudnické konsonance*, který se konal v rámci Roudnického vinobraní nebo při předávání cen v rámci soutěže pořádané Knihovnou Ervína Špindlera v Roudnici nad Labem a ZŠ Jungmannova. V prostorách galerie se také pravidelně konají vánoční a závěrečné koncerty roudnické ZUŠ a přednášky ornitologa Stanislava Chvapila.

6.3.4 Spolupráce se sociálními organizacemi

Galerie moderního umění se zapojila do *Komunitního plánování* Města Roudnice nad Labem. Pracovní skupina *„Děti, mládež a rodina“* je složena z organizací pracujících s dětmi a mládeží a jejich zákonnými zástupci. Skupina monitoruje stávající situaci ve městě s ohledem na aktuální služby, které jsou určeny pro rodiny s dětmi a děti a mládež.

Galerie moderního umění je v této pracovní skupině zastoupena jako „host“ a prezentuje zde zkušenosti z praxe programů pro sociálně znevýhodněné či handicapované a nabízí pomoc při realizaci jednotlivých programů pro roudnické děti, žáky, studenty a rodiče v rámci kooperace místních organizací, zaměřených na tuto cílovou skupinu. Snažíme se podporovat veškeré smysluplné aktivity pro tuto cílovou skupinu a ukázat, že existují alternativní způsoby zábavy a sportu. Spolupracujeme s Farní charitou v Roudnici nad Labem a Nízkoprahovým klubem, který charita provozuje. Při tomto klubu vznikl taneční soubor *Bengha čhaja*, který v galerii vystupuje každoročně v rámci Galerijního dne a noci. V hudebním programu vernisáže výstavy Move Gallery - AŽ NA DŘEŇ, která představila výběr uměleckých děl v rámci projektu UNIVERZITA PŘEDLICE, vystoupili dva talentovaní romští hudebníci Pavlína Matiová (zpěv) a Tomáš Kačo (klavír).

6.3.5 Spolupráce s místními občanskými sdruženími

Již v minulosti galerie spolupracovala při pořádání doprovodných kulturních akcí s Občanským humanitárním sdružením Perspektiva Roudnice nad Labem, které sdružuje zdravotně a tělesně handicapované občany z Roudnice a okolí. 21. března 2013 se uskutečnila *Jarní dílna s Perspektivou*.

Dále jsme spolupracovali s občanským sdružením *Trhni se*.

Organizace v Roudnici nad Labem, které pomáhají rodinám s dětmi:

(Centrum Matýsek, Farní Charita, Naděje, Centrum Hláška, DDM Trend, MŠ Sluníčko).

7. ODBORNÁ KNIHOVNA A ARCHIV

Odborná knihovna vlastní celkem 14.087 publikací, a to z těchto oblastí: výtvarné umění, architektura, umělecké památky, estetika, filosofie, historie, archeologie, fotografie, film, divadlo, etnografie, roudnicensie, pragensie a další. Nárůst 172



knihovnických jednotek tvořil nákup knih a katalogů za 15 tis. Kč a zisk publikací za reprodukční práva a ze vzájemné výměny katalogů mezi galeriemi. Jednotlivým zapůjčitelům uměleckých děl na výstavy, které galerie pořádala, jsme zasílali pozvánky a katalogy. Je veden archiv tiskovin vydávaných galerií, výstřížků a audio-video záznamů z galerijních pořadů. Knihovna galerie poskytuje zájemcům prezenční výpůjční službu a je otevřena pro veřejnost po předchozí dohodě v pracovní dny.

8. WEB

V roce 2012 byla dokončena rekonstrukce webových stránek galerie. Na základě analýzy původního webu i webů ostatních tuzemských a zahraničních muzeí umění a stanovení cílů vznikl nový obsah i nová tvář virtuální prezentace. Byl tak vytvořen funkční model, který komplexně informuje o historii a poslání instituce, o sbírkách, expozici, výstavách, doprovodných programech, službě veřejnosti, kontaktech a zájmovostech v činnosti galerie. Na stránkách je v režimu on line přístupný katalog sbírek GMU, který je součástí Registru sbírek Rady galerií ČR. Od loňského roku se správy webu ujala MgA. Lucie Kabrlová, kurátorka pro práci s veřejností.

9. PROPAGACE

Galerie vydává ke každé připravované výstavě tiskovou zprávu, kterou rozesílá dle svého adresáře tiskovým kancelářím a médiím a zároveň umísťuje na webové stránky. Ke každé výstavě, ale i doprovodné kulturní akci, si galerie sama připravuje pozvánky a plakáty, které jsou rozesílány jak elektronickou poštou, tak i poštou klasickou. Jsou také umísťovány jako upoutávka na webových stránkách. Každou akci Galerie propaguje formou vylepování plakátů ve městě přes výlepovou službu Kulturních zařízení města, akce je medializována v místní kabelové televizi a v hlášení místního rozhlasu. Galerie pravidelně informuje občany města Roudnice nad Labem o své činnosti na stránkách Roudnických novin, kde rovněž s předstihem vydává přehled svých programů. Na celostátní a regionální úrovni jsou na výstavy a kulturní akce upozorňovány redakce televizí a rozhlasu. Dlouhodobá spolupráce se daří s časopisem Ateliér, deníkem Mladá fronta dnes a Litoměřickým deníkem. Galerie poskytuje nebo zajišťuje ke každé výstavě rozhovor na stanici Českého rozhlasu 3 Vltava. Rozhovory s redaktorem Karlem Oujezdským pravidelně vysílá pořad Mozaika.

10. ŘÍZENÍ INSTITUCE

Systém řízení činnosti a rozvoje galerie je stanoven Organizačním řádem galerie. Pracovní řád upravuje vztah zaměstnance a zaměstnavatele a vymezuje práva a povinnosti zaměstnanců. Jednotlivé pracovní postupy jsou vyhlášovány formou vnitropodnikových směrnic k dané problematice. Aktuální úkoly a koordinace jejich řešení se projednávají na pravidelných poradách. Na začátku roku je na poradě zveřejněn výhled na příští rok, na konci roku se konají bilanční porady. Fungování instituce je založeno na týmové spolupráci.

Hospodaření organizace v roce 2013 bylo po celý rok vyrovnané, tomu odpovídá i kladný hospodářský výsledek ve výši 5 tis. Kč. Galerii se podařilo získat z podaných projektů a grantů 365 tis. Kč, z toho: od Ministerstva kultury ČR 300 tis. Kč, od Města Roudnice nad Labem 65 tis. Kč. Darem jsme získali od firmy Meva, a.s. 20 tis. Kč, od paní E. Bednářové 90 tis. Kč, od aukčního domu Meissner –Neumann, European Arts Investments s.r.o. 25 tis. Kč a od Mark Distri ,s.r.o. 15 tis. Kč.

Výnosy celkem			6.216
z toho	vlastní činnost		142
	ostatní výnosy		486
	příspěvek od zřizovatele		5.588
Náklady celkem			6.211
z toho	spotřebované náklady		749
	služby		1.036
	z toho	nákup sbírek	120
		úpravy a údržba	128
		nájemné	160
	osobní náklady		4.143
	z toho	mzdové náklady	3.047
		náklady na sociální a zdravotní pojištění a zákonné sociál. náklady	1.096
	ostatní náklady		83
	odpisy		200
Hospodářský výsledek			5

Údaje uvedeny v tis. Kč.

Na základě Směrnice o vnitropodnikových kontrolách v Galerii moderního umění v Roudnici nad Labem byly průběžně prováděny kontroly plnění rozpočtu a dodržování limitů, kontrola peněžních prostředků, cenin a pokladny, kontrola účetních dokladů a bankovních zůstatků, kontrola tvorby a čerpání FKSP, kontrola evidence hmotného a nehmotného majetku svěřeného k hospodaření, kontrola autoprovozu, kontrola pracovních náplní a dodržování pracovní doby, BOZP a kontrola stavu budov. Firmou Technicom, s.r.o. a Alkom Security, a.s. byly provedeny pravidelné kontroly zabezpečení budovy a systému protipožární ochrany. Kontrolami nebyly zjištěny žádné závažné nedostatky.

13. PODĚKOVÁNÍ

Galerie děkuje všem svým příznivcům a spolupracovníkům, kteří ji podpořili v roce 2013. Patří mezi ně restaurátor ak. mal. Jiří Brodský, který bez nároku na honorář ošetřil vybraná díla ze sbírek GMU v Roudnici nad Labem. Vážíme si porozumění ze strany pronajímatele galerijní budovy, rodiny Lobkowiczů. Zvláštní poděkování stále patří rodině Dostálových, která zapůjčila do stálé expozice tři vzácné obrazy Josefa Čapka a pomohla tak rozšířit kolekci českého kubismu. Totéž se týká i sesterské výpomoci Galerie výtvarného umění v Ostravě. Poděkování náleží také všem dárcům uměleckých děl, kteří v roce 2013 obohatili roudnickou sbírku o další přírůstky do sbírek.

Galerie děkuje paní JUDr. Emílii Bednářové za velkorysou finanční podporu restaurování praporu *Zpěváckého spolku Říp*, bez níž by se nemohla pustit do přípravy výstavy ke 150. výročí vzniku jednoho z nejvýznamnějších děl Josefa Mánesa, kterou plánuje na rok 2014. Děkuje rovněž firmám, které v loňském roce podpořily činnost galerie zejména v souvislosti s přípravou výstavy a katalogu Otakara Nejedlého. Jsou to: Meva, a.s., Mark Distri, s.r.o., aukční dům Meissner–Neumann a European investment s.r.o.

Rozsáhlé výstavní aktivity galerie by nebylo možné realizovat bez výrazné grantové podpory Ministerstva kultury ČR a samozřejmě bez dotací zřizovatele galerie, jímž je Ústecký kraj. Město Roudnice nad Labem přispělo svými granty zejména na aktivity zaměřené na práci s dětmi a mládeží. Galerie děkuje všem svým partnerům, s nimiž spolupracuje na realizaci svých projektů: galeriím sdruženým v Radě galerií ČR, Českému rozhlasu 3 Vltava, jmenovitě panu Karlu Ujezdskému za dlouholetou odbornou spolupráci, Městské knihovně Ervína Špindlera, Základní umělecké škole v Roudnici nad Labem, Římskokatolické farnosti v Roudnici nad Labem, Farní charitě Roudnice nad Labem, Vlastivědnému spolku Říp a Kulturním zařízením města Roudnice nad Labem. Poděkování patří všem zaměstnancům galerie, kteří se podíleli na její bohaté činnosti v průběhu celého roku. Galerie rovněž děkuje všem dobrovolným spolupracovníkům, jejichž nezištné pomoci si velice cení.



Galerie moderního umění sídlí v budově bývalé zámecké jízdárny, která se díky modernizaci v šedesátých letech minulého století stala jedinečným výstavním prostorem s neopakovatelnou atmosférou. Modernistický duch rekonstrukce souzní s pojetím stálé expozice. Prostředí s působivým bočním osvětlením přitahuje samo o sobě návštěvnickou veřejnost. Je zároveň lákavým a povznášejícím místem pro pořádání celého spektra kulturních aktivit z různých uměleckých oborů. Objekt galerie přes všechny své kvality vyžaduje postupné inovace. Víze radikálnějších proměn naráží na limity dané skutečností, že GMU je v budově na základě nájemní smlouvy. Tento stav je možno změnit jenom za předpokladu úspěšného jednání zřizovatele galerie s majitelem objektu. Změní-li se v budoucnu majetkoprávní vztahy a bude-li aktivita galerie podpořena mimořádnými finančními prostředky, je galerie připravena postupně realizovat potřebné změny. Nejnaléhavější vzhledem k nárůstu sbírkových předmětů je potřeba rozšíření a modernizace vybavení depozitáře galerie. Pro další rozvoj objektu je dále možno v budoucnosti počítat s adaptací půdních prostor. Provoz galerie by po všech stránkách obohatilo přičlenění zadního křídla. Polootevřený dvůr skýtá možnost parkové úpravy. Takové řešení by umožnilo výrazně rozšířit prostory pro stálou expozici, krátkodobé výstavy i další doprovodné aktivity včetně různých forem edukační práce (přednáškový a promítací sál, inspekční pokoje, prostory pro výtvarná sympozia, klubovnu atd.). Za stávající situace je nezbytné řešit především otázku zkvalitnění péče o sbírkový fond a v souvislosti s tím realizovat alespoň dílčí úpravy vybavení depozitáře, tak aby odpovídal standardům péče o sbírky ve 21. století. Již v roce 2011 galerie zpracovala analýzu současného stavu a oslovila architekta Petra Janoše ke spolupráci na dlouhodobé vizi, která bude sloužit jako podklad k budoucím jednáním. Výsledkem je architektonická studie s teoretickým úvodem popisujícím současný stav, potřeby inovací a návrh možného řešení. V loňském roce rovněž započala práce na strategii rozvoje Galerie moderního umění v Roudnici nad Labem, která bude dokončena v roce 2014.

15. VÝHLED NA PŘÍŠTÍ ROK

V roce 2014 bude galerie realizovat atraktivní výstavní program, vycházející z dlouhodobého plánu, který doprovodí celé spektrum aktivit, zaměřených na jednotlivé cílové skupiny veřejnosti. Výstavy budou vybaveny originálními tiskovinami z grafické dílny galerie. Připravíme také další galerijní noc plnou překvapení. Budeme se po loňských a předloňských zkušenostech opět orientovat na mladé publikum, výstavy a doprovodné programy však nebudeme připravovat jenom pro ně. Vedle aktivit zaměřených na veřejnost nás čeká především dlouhodobá a systematická odborná práce se sbírkou. Již v tomto roce se budeme připravovat na padesáté výročí otevření rekonstruované budovy zámecké jízdárny pro účely galerie, které budeme slavit v roce 2015. Navážeme v něm na jubilejní rok 2010, v němž jsme si připomněli sté výročí založení galerie. V celém prostoru barokní haly uspořádáme výstavu, na níž představíme nejvyšší díla získaná do sbírek v klíčovém období šedesátých let. Připravujeme rovněž publikaci, v níž zveřejníme padesát vybraných děl k padesátému výročí otevření nového sídla galerie.



15.1 PLÁN VÝSTAV NA ROK 2014

Hlavní sál

Otto Placht / Brány vnímání z cyklu *Jiné světy* 27. 2.–30. 3. 2014

Výstava uvede tvorbu známého českého malíře, který našel druhý domov v peruánské Amazonii, na břehu jezera Yarinacocha. Výběr prací z posledních několika let představí mnohovrstevnaté vize charakteristické svou žhnoucí barevností, v nichž se setkávají mýty s každodenním životem místních obyvatel, zážitky z ayahuascových sezení i fascinující pohledy do nitra pralesa.

Otto Placht, (*1962 v Praze) studoval v letech 1982 až 1988 na Akademii výtvarných umění, kde poté působil jako asistent v ateliéru monumentální tvorby (1990 až 1993). Od roku 1993 střídavě pobývá v Peru, kde byl hostujícím profesorem na Escuela de Pintura Amazonica v Pucallpě. Přednášel na Florida International University a v Espaola Way Arts Center v Miami. Samostatně vystavuje od roku 1984. V roce 1993 měl výstavu v americkém Miami, po které se setkal s peruánským šamanem Pablem Amaringem, jenž ve stejné síni vystavoval obrázky svých vizí. Ještě téhož roku za ním Placht odcestoval do Pucallpy, města na kraji amazonského pralesa. V nedaleké vesnici San Francisco se později oženil s dívkou z místního kmene Šipibó, s níž má tři děti. Žije střídavě v Praze a v Peru, kde vyučuje na pucallpské Amazonské univerzitě.

Roudnická výstava, uspořádaná ve spolupráci s Východočeskou galerií v Pardubicích, představí vedle malířské, kresebné a grafické tvorby též výjimečný prostorový projekt *Amazeon*, do nějž Otto Placht vtělil svou ideální představu o vybudování kulturního centra v podobě plovoucí konstrukce – voru na jezeře, v němž by se mělo prolínat původní indiánské umění se současným. Inspiroval se přitom rituálním prostorem pro šamanské ceremonie.

Vratislav Karel Novák / Malá retrospektiva z cyklu *Osobnosti* 10. 4.–15. 6. 2014

Vratislav Karel Novák (*1942) studoval na jablonecké bižuterní průmyslové škole a poté v ateliéru kovu a šperku u Jana Nušla na Vysoké škole uměleckoprůmyslové. Vedle šperků však začal tvořit i podstatně větší díla. Hned na počátku své kariéry koncem šedesátých let se proslavil svými mobilními sochami z kovu a společně s Jiřím Novákem k nám přinesl fenomén kinetického umění. Novákovy objekty – ať už rozměrné nebo drobné hravé kompozice – jsou složité mechanismy, které téměř vždy využívají pohybu (vyvíjeného motorem nebo mechanicky rukou), a velmi často také světla a zvuku. Komponenty různých strojových konstrukcí se pohybují, jsou osvětleny nebo samy vydávají světlo a vrhají stíny a prostor stěn s pohyblivými obrázky je tak součástí celé instalace. Nejznámější Novákovou prací je zřejmě *Metronom*, který byl v roce 1991 umístěn na ideově exponovaném místě – na prázdném podstavci po Stalinově pomníku na vrcholu letenské pláně v Praze. Od osmdesátých let se navrací k intenzivní tvorbě šperků, které jsou v jeho podání velmi specifické: jsou spíše volnou drobnou plastikou, než šperkem k běžnému nošení. Mnohdy obsahují i oblíbený Novákův kinetický prvek a variabilitu. A stejně jako jeho sochy obsahují motiv hravosti, jednu ze základních charakteristik jeho tvorby. V roudnické galerii bude vystavena řada jeho aktuálních i starších děl. Foyer obsadí drobnější realizace, pro něž je typická právě hravost a pohybová variabilita. V hlavním prostoru, vyhrazeném pro krátkodobé projekty, bude autorem vytvořena instalace přímo na míru barokního sálu roudnické galerie.

Jaroslav Panuška z cyklu *Počátky moderny* 26. 6.–14. 9. 2014

Výstava pořádaná ve spolupráci s Galerii výtvarného umění v Havlíčkově Brodě představuje pohled do pestré malířské scény počátku 20. století. Dílo Jaroslava Panušky (1972–1958) bude vystaveno po boku



obrazů jeho současníka Antonína Slavíčka (1870–1910), k nimž může po výtvarné i obsahové stránce představovat takřka protipól. V roudnické galerii je Panušková výstava zařazena do volného cyklu *Počátky moderny*, kde navazuje na předchozí výstavy malířů z počátku 20. století – Františka Kavána (*Hvězda Mařákovy školy*), Miloše Jiráka (*Zápas o moderní malbu*, 28. 6.–16. 9. 2012) a Otakara Nejedlého (*Z Čech na Cejlon, do Indie a zase zpátky*, 13. 6.–15. 9. 2013).

Jaroslav Panuška byl muž mnoha tváří. Během svého dlouhého života několikrát radikálně změnil námětovou stránku svých děl. Už na Akademii začal kreslit a malovat vodníky, umrlce, duchy, čarodějnice a další strašidelné bytosti a výjevy. Tato část jeho tvorby byla prezentována na výstavě *dekadence* v pražském Obecním domě na přelomu let 2006 a 2007 a o dva roky později v Bruselu. Na počátku 20. století se Panuška představil také jako ilustrátor, když vytvořil obrazový doprovod k pohádkám K. J. Erbena a V. Říhy. Svými ilustracemi vyzdobil rovněž knihy J. K. Šlejhara, Terezy Novákové, Josefa Jana Svátka nebo *Lovce mamutů* od Eduarda Štorcha. Zároveň kreslil a maloval krajiny; symbolistní, jako např. *Měsíční noc*, krajiny ze středních a jižních Čech a později krajiny z Orlických hor, Valašska a Vysočiny. Na výstavě v Galerii moderního umění v Roudnici nad Labem se objeví výběr z několika charakteristických tvůrčích oblastí.

Stanislav Diviš / Z nových cyklů z cyklu *Osobnosti* 25. 9.–16. 11. 2014

Malířská tvorba Stanislava Divíše náleží již dlouhou dobu k výrazným autentickým hodnotám české výtvarné scény. Její počátky jsou spojeny s generací, která se řadou výstav označených jako *Konfrontace* hlásila ke slovu přibližně od poloviny osmdesátých let. Silný impuls pro vlastní uměleckou cestu našli příslušníci této generace v myšlenkových prouděch světové postmoderny. Tvorba Stanislava Divíše se vydala v této osvobodivé situaci, která nevyžadovala avantgardistické inovace, ale otevírala všechny formální i obsahové možnosti, na cestu za rehabilitací obrazu jako média schopného dotýkat se podstatných otázek našeho pobytu ve světě.

Struktura cyklů, s níž malíř od samých počátků pracuje, poukazuje na myšlenkovou koncentraci a systematickost při řešení základních otázek umělecké tvorby. K těm prvním z poloviny osmdesátých let patří například *Kašpaři*, *Redukce krajiny* nebo *Mytologie*. K těm novějším, aktuálně vitálně rozvíjeným, náleží *Barevná geometrie*, reinterpretovali současnou monochromní geometrickou abstrakci, nebo *Sřepky paměti*, obracející se v koloristicky proměněných citacích k české předválečné avantgardě, či *Příběhy vládců*, vztahující se k duchovním projevům kulturně a časově vzdálené civilizace. Ve všech dosavadních cyklech pracuje Stanislav Diviš svrchovaně s významovými kvalitami barvy jako iniciátorky emocí a nositelky obsahů, jimž můžeme rozumět v kontextech našeho civilizačního prostředí. Velké plochy základních geometrických tvarů, jejichž podoba a řád je nikoliv matematický, ale mentální, se objevují křehce rozrůzněně rukopisem, malířským gestem či monochromní strukturou. Stanislav Diviš velmi koncepčně pracuje s prastarým médiem malby a přes nepřehlédnutelnou přítomnost racionality v jeho tvorbě je stále otevřen vši mnohotvarosti světa.

Romantismus na severu Čech z cyklu *Styly, směry, tendence* 27. 11. 2014–18. 1. 2015

V době kolem poloviny 19. století byly Praha i Drážďany velkými malířskými centry. Ačkoli by se zdálo, že v prostoru mezi nimi mohlo panovat umělecké bezvětrí, není tomu tak. Z Prahy na sever a z Drážďan na jih se vydávali malíři na výpravy do přírody, kde lačně hledali inspiraci. Z Drážďan navštěvoval Krušné hory a Krkonoše Caspar David Friedrich, na Kokořínsko a Litoměřicko se vypravoval Antonín Mánes se svými žáky. A podobně mnoho dalších malířů křižovalo tento širý kraj, aby na svých obrazech mohli zachytit polabskou krajinu, nesčetné zříceniny i homole Českého Středohoří. Výstava *Daleko v čase, blíže v prostoru* představí výběr z romantické krajinomalby 19. století na severu Čech, a to jak obrazy autorů, kteří se v této oblasti pohybovali, inspirovali a tvořili, tak další díla uložená v severočeských sbírkách. Druhým významným cílem bude poukázání na proměny stylu v průběhu času i na odlišnosti mezi





jednotlivými umělci navzájem. Zatímco obrazy Antonína Mánesa zachycují ještě idylickou, poklidnou krajinu, malby Augusta Bedřicha Piepenhagen a Josefa Navrátila vystihují bouřlivou atmosféru nezkrotné přírody. Hugo Ullik maluje české hrady v heroickém podání a Ernst Gustav Doerell se svými pohledy na Ústí a Střekov již čím dál více inklinuje k realismu.

Nezanedbatelnou úlohu bude mít v případě této výstavy z volného cyklu *Styly, směry, tendence* také její edukativní charakter, kdy by měla posloužit gymnáziím, uměleckým školám i vysokoškolským studentům k hlubšímu pochopení podstaty tohoto stylu a k seznámení se s kulturní historií regionu.

Foyer

Lubomír Fuxa / *Za světem III – Tušení přítomnosti* z cyklu *Severní okruh* 27. 2.–30. 3. 2014

Ve fotografické tvorbě Lubomíra Fuxy, který žije a pracuje v Budyni nad Ohří nedaleko Roudnice nad Labem, se setkáváme se specifickým způsobem vidění, založeným především na postupném odkrývání tajemných vztahů v ose času a prostoru. V hledání pevných bodů si Fuxa ozřejmuje další vazby, spojující zlomek vteřiny, během něhož fotografie vzniká, s různými vrstvami možného významu. Zabývá se přesahem mezi ohniskem konkrétní chvíle a širším úhlem významového pohledu, který se z tohoto okamžiku vyvíjí, ale také mu předchází. Fuxovo zření se staví do role tichého pozorovatele, který sice určuje souhru kompozičních prvků, ale posléze už jen rozvázným okem sleduje, jak mezi nimi dochází ke strukturování zřetelných i tušených sounáležitostí. Podstata autorova přístupu spočívá v tom, že nevkládá do obrazu předem danou symboliku a nesnaží se o „instantní“ poselství, což bývá čím dál častější úlohou dnešní fotografie. Místo jednoznačného sdělení se tu usiluje o vytvoření arény mnohoznačné komunikace, o dialog mezi osobností tvůrce a zobrazeným prostředím. Vizuální slovník se proto pohybuje v poloze náznaků a nápodvědí. Roudnická výstava představí krajiny, imprese, v nichž se autor snaží vyjádřit světlem na místo slovem, popis určitě situace, stavu vnímání skutečnosti v krátkém okamžiku před spánkem, kdy se realita posunuje a jako ve snu postrádá racionalitu. Jde o okamžik, kdy vjemy, pocity a smysly jsou zpřeházené.



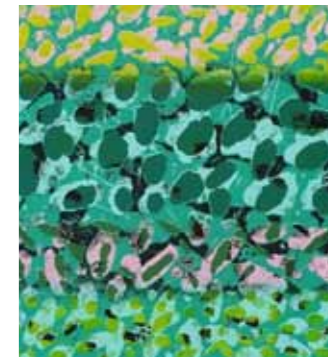
Mánesův prapor Jednoty Říp v Roudnici (150. let od jeho vzniku) z cyklu *Genius loci* 26. 6.–14. 9. 2014

Výstava připomene jednu z nejdůležitějších prací Josefa Mánesa (1820–1871), všestranně nadaného umělce a přední osobnosti české romantické malby 19. století. Prapor pro zpěvácký spolek Říp byl u Mánesa objednan na popud vynikajícího českého vědce Jana Ev. Purkyně a známého pražského stavitele Františka Václavíka, roudnického rodáka. Rozměrné dílo, malované na hedvábí, umělec dokončil v květnu roku 1864, při příležitosti pěveckých slavností v Praze. Líc praporu později získala do svých sbírek Moderní galerie (předchůdkyně Národní galerie), rubová strana byla uložena v roudnickém muzeu a později v Galerii moderního umění v Roudnici n. Labem. Jedinečná výstava k 150. výročí jeho vzniku, připravená Galerií moderního umění v Roudnici ve spolupráci s Národní galerií v Praze, představí veřejnosti tuto vynikající Mánesovu práci po téměř 130 letech. Prapor zachycuje umělci oblíbené téma – sv. Jiří zabíjejícího draka, dekorativně orámovaného zlatým ornamentem, v jehož rozvilinách se skrývá princezna i svatořípská rotunda, rubovou stranu zdobí český lev. Dílo naplněné osobním vyznáním, středověkými inspiracemi i uměleckými metaforami, vyjadřovalo Mánesovy niterné zápasy i osobní naděje. Výstava bude doplněna malým katalogem, osvětlujícím genezi vzniku roudnického praporu, jeho další osudy i ikonografií tohoto jedinečného uměleckého díla, historii *Jednoty Říp* i průběh náročného restaurátorského zásahu, kterým památka prošla.



František Hodonský / *Dřevořezy* z cyklu *Pohledy do sbírek* 25. 9.–16. 11. 2014

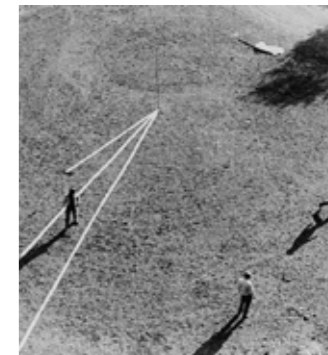
V rámci cyklu *Pohledy do sbírek* představí Galerie moderního umění v Roudnici nad Labem jednu ze svých nejnovějších akvizic - soubor rozměrných grafických listů Františka Hodonského, získaný do sbírky grafiky darem od autora v roce 2013. František Hodonský, profesor na Akademii umění v Banské Bystrici, se vyjadřuje prostřednictvím celé škály výtvarných médií. Proslul ale zejména jako inovátor na poli klasických grafických technik, za což byl mimo jiné v roce 2010 odměněn prestižní cenou Vladimíra Boudníka. Výstavní prostory ve foyer galerie rozzáří obrazy přírodních scénérií v proměnách denních a ročních dob, jež se - snad vlivem specifických sférických podmínek - proměňují v dynamické abstrahované kompozice. Konvolut tisků zářivých barev provedený technikou kombinovaného dřevořezu doplní původní matrice z autorova archivu, které se samy o sobě blíží svébytným sochařským objektům.



Eugen Brikcius / *Sluneční hodiny* z cyklu *Osobnosti* 27. 11. 2014–18.1. 2015

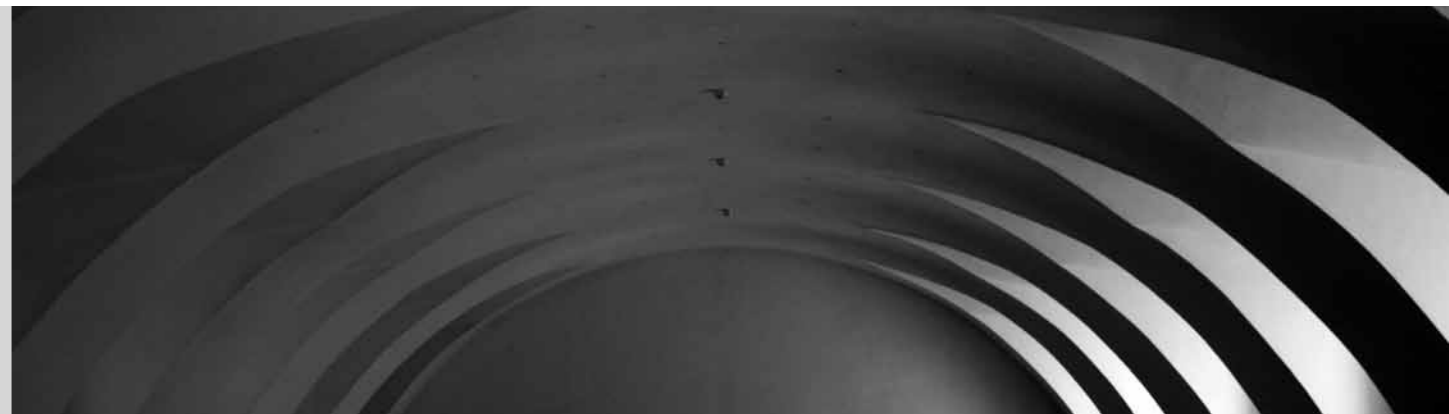
Ve foyer roudnické galerie se představí fotografická dokumentace dnes již klasické land-artové akce Eugena Brikciuse *Sluneční hodiny*. Eugen Brikcius, jeden z prvních reprezentantů českého happeningu a umění akce, básník, filozof a mystifikátor byl v roce 1973 spolu s Ivanem Jirousem, Jaroslavem Kořánem a Jiřím Daníčkem rok uvězněn za zpívání „pobuřující“ písně. Po podpisu Charty 77 byl nucen opustit zemi. Nyní žije a pracuje v Praze a ve Vídni.

Tematika pohybu slunce zaujala Eugena Brikciuse v červnu 1967, po policejním zásahu během happeningu *Zátiší s pivem* na Kampě, kdy se ocitl v cele zadržení v oblasti ulic Bartolomějské a Konviktské v Praze. Brikcius seděl v přízemní místnosti, kudy vysoko položeným okénkem svítilo slunce, jehož stín se pohyboval po zdi protilehlého dvorku. Zadržený ale nesměl mít u sebe žádnou pomůcku, kterou by mohl stín zmapovat. K uskutečnění konceptu ve volné přírodě došlo až v červnu 1970 v lomu poblíž Roztok u Prahy. Autor, jako mnozí reprezentanti land-artu, odmítá tuto klasifikaci. Své zásahy do krajiny nazývá uměleckými pikniky, symbolickým hodováním, kterým je možno se do krajiny nejlépe začlenit.





Stanislav Daniš, vítězná fotografie ze soutěže *Galerie na černo-bílo*



16. KONTAKTY

Galerie moderního umění v Roudnici nad Labem
Příspěvková organizace Ústeckého kraje
Očkova 5
413 01 Roudnice nad Labem
IČO: 00360643
Telefon: 416 837 301
Fax: 416 837 301
E-mail: galerie@galerieroudnice.cz
www.galerieroudnice.cz

VÝROČNÍ ZPRÁVA GALERIE MODERNÍHO UMĚNÍ V ROUDNICI NAD LABEM ZA ROK 2013

Vydala Galerie moderního umění v Roudnici nad Labem, příspěvková organizace

Zpracovali: PhDr. Alena Potůčková, MgA. Lucie Kabrlová,
Mgr. Nina Michlovská, Mgr. Miroslav Divina, Ing. Marie Lutková

Fotografie: archiv Galerie moderního umění v Roudnici nad Labem, není-li uvedeno jinak

Foto na obálce a s.13: Zdeněk Porcal

Grafická úprava: Kateřina Vykouková, DiS.

